

マークをクリックするとそのページを見ることができます



発生動向総覧
P.2-6

< 第52週 >
インフルエンザの定点当たり報告数は第43週以降増加が続いている / その他最新動向



注目すべき感染症
P.7-8

< 麻しん 2013年第48 ~ 52週の輸入例の増加 >
2013年第48 ~ 52週に診断された麻しんは21例であり、前年同時期の12例よりも増加した



病原体情報
P.9-11

麻疹ウイルス 2013 ~ 2014年



速報

< 今週は該当記事はありません >



海外感染症情報
P.12-14

鳥インフルエンザA(H7N9)の発生状況について / 中東呼吸器症候群(MERS)の発生状況について / 鳥インフルエンザA(H5N1)の発生状況について



感染症の話
P.15

< 今週はお休みです >



読者のコーナー
< 今週は該当記事はありません >



グラフ総覧(52週)
P.16-22



52週のデータ
P.23-36



発生動向総覧

< 第52週コメント > 1月7日集計分

全数報告の感染症

注意: これは当該週に診断された報告症例の集計です。しかし、迅速に情報還元するために期日を決めて集計を行いますので、当該週に診断された症例の報告が集計の期日以降に届くこともあります。それらについては一部を除いて発生動向総覧では扱いませんが、翌週あるいはそれ以降に、巻末の表の累積数に加えられることになります。

感染経路、感染原因、感染地域については、確定あるいは推定として記載されていたものを示します。

1類感染症

報告なし

2類感染症

結核353例

3類感染症

細菌性赤痢1例 菌種: *S. sonnei*(D群)_感染地域: インド

腸管出血性大腸菌感染症16例(有症者8例、うちHUS 1例)

感染地域: 国内16例

国内の感染地域: 北海道3例、島根県3例、福島県1例、富山県1例、長野県1例、岐阜県1例、佐賀県1例、長崎県1例、沖縄県1例、不明3例

年齢群: 2歳(2例)、3歳(2例)、6歳(3例)、10代(2例)、20代(2例)、30代(1例)、50代(1例)、60代(2例)、70代(1例)

血清型・毒素型: O157 VT1・VT2(6例)、O157 VT2(4例)、O26 VT1(1例)、その他・不明(5例)

累積報告数: 4,032例(有症者2,619例、うちHUS 86例、死亡4例)

4類感染症

E型肝炎4例 感染地域: 国内(都道府県不明)4例_感染源: 豚肉・レバー1例、不明3例

A型肝炎1例 感染地域: 長崎県

つつが虫病6例 感染地域: 群馬県1例、神奈川県1例、静岡県1例、愛知県1例、宮崎県1例、鹿児島県1例

デング熱4例 感染地域: スリランカ2例、インドネシア1例、オーストラリア1例

ライム病1例 感染地域: 米国

レジオネラ症12例(肺炎型12例)

感染地域: 北海道2例、福島県2例、神奈川県1例、富山県1例、愛知県1例、和歌山県1例、熊本県1例、国内(都道府県不明)1例、タイ1例、ベトナム1例

年齢群: 50代(2例)、60代(2例)、70代(2例)、80代(6例)

5類感染症

アメーバ赤痢12例(腸管アメーバ症12例)

感染地域: 山形県1例、埼玉県1例、広島県1例、山口県1例、大分県1例、鹿児島県1例、国内(都道府県不明)6例、台湾1例

感染経路: 性的接触1例(異性間)、経口感染3例、不明8例

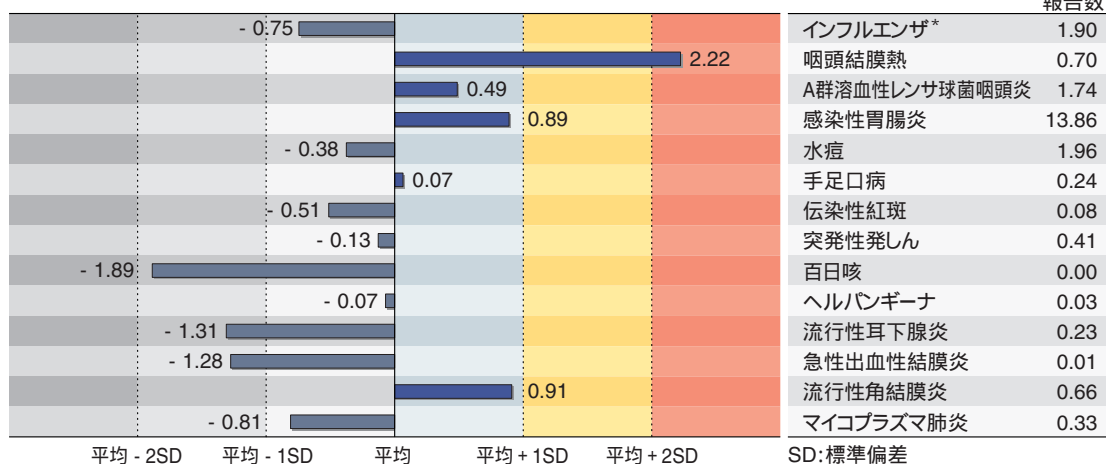
ウイルス性肝炎2例 B型2例__感染経路: 性的接触2例(異性間1例、同性間1例)
 急性脳炎1例 病原体不明__年齢群: 70代
 クロイツフェルト・ヤコブ病1例
 孤発性プリオン病古典型
 劇症型溶血性レンサ球菌感染症8例
 年齢群: 20代(1例)、40代(2例)、70代(3例)、80代(1例 . 死亡)、
 90代(1例 . 死亡)
 後天性免疫不全症候群34例(AIDS 7例、無症候25例、その他2例)
 感染地域: 国内30例、国内/韓国1例、国内/タイ1例、インドネシア
 1例、国内・国外不明1例
 感染経路: 性的接触30例(異性間7例、同性間18例、異性/同性間
 5例)、不明4例
 ジアルジア症1例 感染地域: 東京都
 侵襲性インフルエンザ菌感染症2例(菌検出検体: 血液2例)
 年齢群: 60代(1例)、80代(1例)
 侵襲性髄膜炎菌感染症1例(菌検出検体: 血液・髄液)
 感染地域: 栃木県
 年齢群: 80代
 侵襲性肺炎球菌感染症24例(菌検出検体: 血液22例、血液・髄液2例)
 年齢群: 0歳(1例)、1歳(2例)、2歳(1例)、50代(1例)、60代
 (2例)、70代(8例 . うち2例死亡)、80代(7例 . うち1例死
 亡)、90代以上(2例)
 先天性風しん症候群1例
 病型: その他
 感染地域: 神奈川県
 累積報告数: 31例
 梅毒13例(早期顕症I期2例、早期顕症II期6例、無症候5例)
 破傷風1例 年齢群: 70代
 バンコマイシン耐性腸球菌感染症2例
 遺伝子型: *VanB* 1例__菌検出検体: 尿
 遺伝子型: 不明1例__菌検出検体: 膿
 風しん13例(検査診断例6例、臨床診断例7例)
 感染地域: 東京都4例、神奈川県2例、愛知県2例、岐阜県1例、岡
 山県1例、宮崎県1例、国内(都道府県不明)2例
 年齢群: 1歳(1例)、20~24歳(3例)、25~29歳(2例)、30~34歳
 (2例)、35~39歳(1例)、40代(3例)、50代(1例)
 累積報告数: 14,357例(検査診断例9,875例、臨床診断例4,482例)
 麻しん6例〔麻しん(検査診断例6例)〕
 感染地域: 京都府2例、岡山県2例、岐阜県1例、フィリピン1例
 年齢群: 1歳(1例)、5~9歳(3例)、25~29歳(1例)、40代(1例)
 累積報告数: 232例〔麻しん(検査診断例106例、臨床診断例61
 例)、修飾麻しん65例〕

(補)他に腸管出血性大腸菌感染症1例の報告があったが削除予定。また、2012年第52週から2013年第51週までに診断されたものの報告遅れとして、E型肝炎4例〔感染地域(感染源): 北海道3例(生肉疑い1例、シカ肉疑い1例、不明1例)、中国1例(ロバの肉)〕、エキノкокクス症2例〔多包条虫1例__感染地域: 北海道、単包条虫1例__感染地域: ネパール〕、デング熱1例〔感染地域: インドネシア〕、日本紅斑熱1例〔感染地域: 岡山県〕、急性脳炎4例〔インフルエンザウイルス1例__年齢群: 3歳、サポウイルス1例__年齢群: 10代、病原体不明2例__年齢群: 1歳(1例)、30代(1例)〕、劇症型溶血性レンサ球菌感染症3例〔0歳(1例、死亡)、60代(1例)、70代(1例)〕、先天性風しん症候群1例〔典型例__感染地域: 埼玉県〕、バンコマイシン耐性腸球菌感染症1例〔遺伝子型: *VanB* __菌検出検体: 尿〕などの報告があった。

定点把握の対象となる5類感染症

全国の指定された医療機関(定点)から報告され、疾患により小児科定点(約3,000カ所)、インフルエンザ(小児科・内科)定点(約5,000カ所)、眼科定点(約600カ所)、基幹定点(約500カ所)に分かれています。また、定点当たり報告数は、報告数/定点医療機関数です。

定点把握疾患の報告の過去5年間の同時期との比較(第52週)



当該週と過去5年間の平均(過去5年間の前週、当該週、後週の合計15週の平均)との差をグラフ上に表現した。(*2009年のパンデミックの影響を受けています。)

インフルエンザ

定点当たり報告数は第43週以降増加が続いている。都道府県別の上位3位は鹿児島県(5.87)、長崎県(5.31)、高知県(4.96)である。基幹定点からのインフルエンザ入院サーベイランスにおける報告数は79例と前週と比較して増加した。都道府県別では30都道府県から報告があり、年齢別では0歳(5例)、1~9歳(24例)、10代(12例)、20代(2例)、30代(3例)、40代(3例)、50代(3例)、60代(5例)、70代(11例)、80歳以上(11例)であった。

小児科定点報告疾患(主なもの)

RSウイルス感染症の報告数は3,623例と2週連続で減少した。年齢別では1歳以下の報告数が全体の約72%を占めている。

咽頭結膜熱の定点当たり報告数は減少したが、過去5年間の同時期(前週、当該週、後週)と比較してかなり多い。都道府県別の上位3位は佐賀県(2.48)、鹿児島県(1.80)、富山県(1.79)である。

A群溶血性レンサ球菌咽頭炎の定点当たり報告数は減少した。都道府県別の上位3位は山形県(4.67)、北海道(3.38)、新潟県(3.15)である。

感染性胃腸炎の定点当たり報告数は減少した。都道府県別の上位3位は埼玉県(21.34)、茨城県(20.96)、東京都(20.88)である。

水痘の定点当たり報告数は減少した。都道府県別の上位3位は新潟県(4.48)、福井県(3.95)、岩手県(3.45)である。

手足口病の定点当たり報告数は第45週以降減少が続いている。都道府県別の上位3位は宮崎県(1.67)、熊本県(1.34)、鹿児島県(1.29)である。

百日咳の定点当たり報告数は減少した。都道府県別の上位2位は高知県(0.03)、沖縄県(0.03)、群馬県(0.02)、東京都(0.02)、長崎県(0.02)である。

ヘルパンギーナの定点当たり報告数は第31週以降減少が続いている。都道府県別の上位2位は福井県(0.18)、山形県(0.13)、山梨県(0.13)、滋賀県(0.13)、香川県(0.13)、佐賀県(0.13)である。

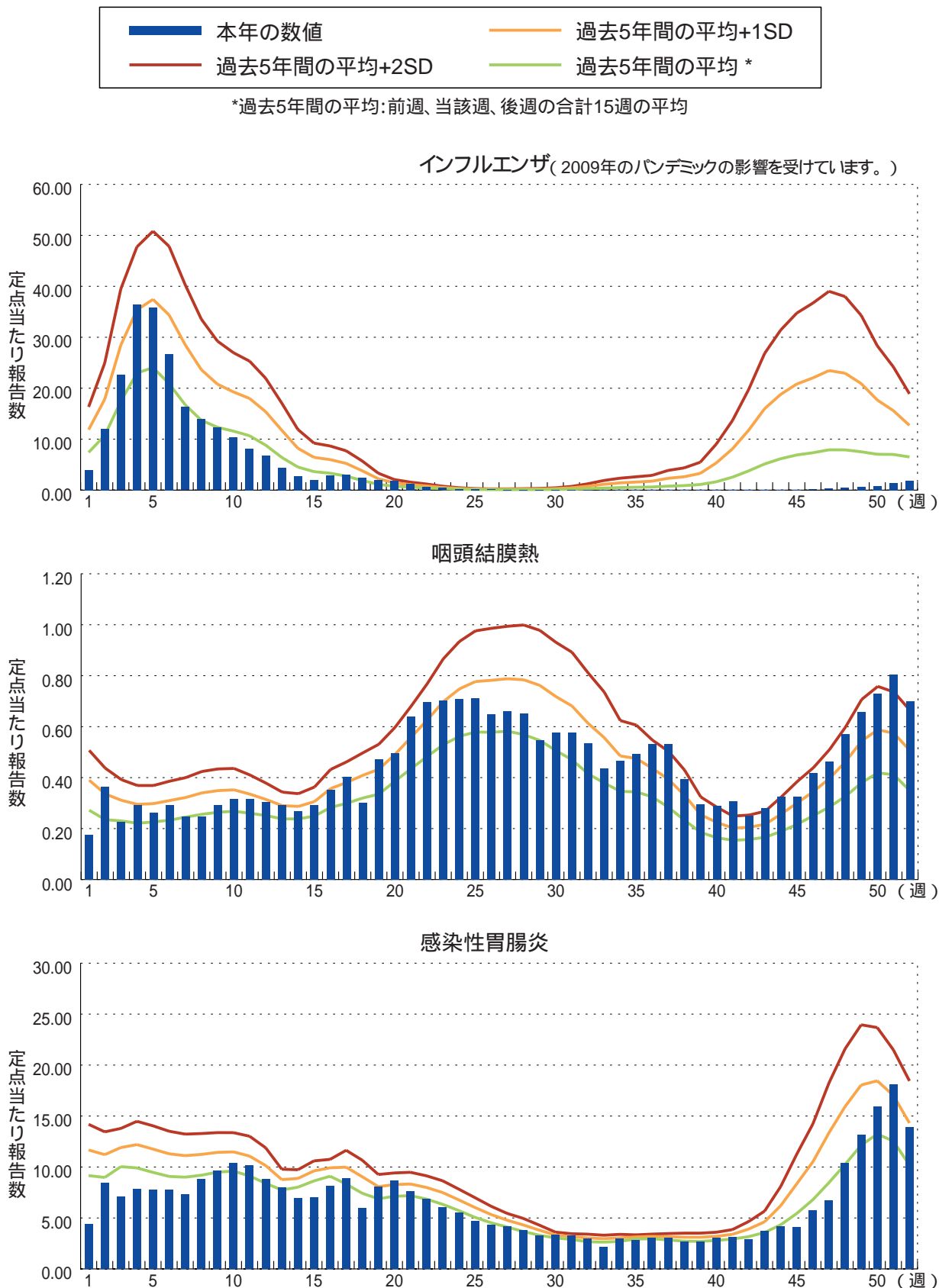
基幹定点報告疾患

マイコプラズマ肺炎の定点当たり報告数は増加した。都道府県別の上位3位は福島県(1.86)、宮城県(0.92)、青森県(0.83)である。

感染性胃腸炎(ロタウイルスに限る)は減少した。都道府県別では13都道府県から25例報告があり、年齢別では0歳(4例)、1~4歳(12例)、5~9歳(6例)、10代(2例)、70歳以上(1例)であった。

図. 主要定点把握疾患の過去5年間との週別比較(2013年第52週)

青のバーで示す本年の定点当たり報告数が赤のラインを超えているときには、過去5年間の週と比較してかなり多いことを示す。





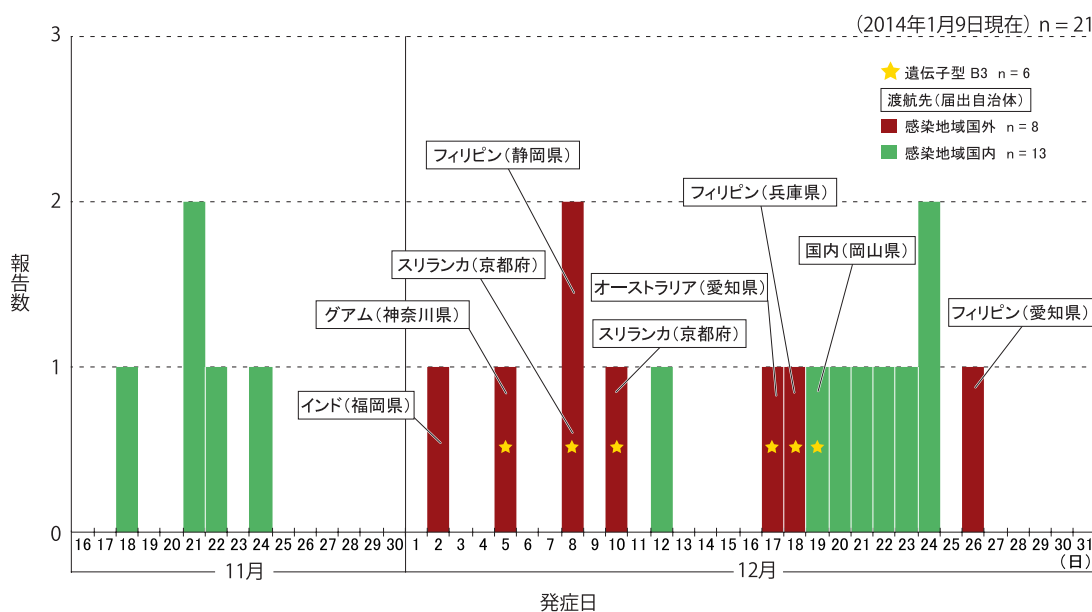
注目すべき感染症

麻疹 2013年第48 ~ 52週の輸入例の増加

麻疹の2013年第1 ~ 52週(2012年12月31日 ~ 2013年12月29日に診断されたもの)の累積報告数は232例であり、麻疹速報グラフ第52週 : <http://www0.nih.go.jp/niid/idsc/idwr/diseases/measles/2013measles/meas13-52.pdf> (昨年同時期の約80%である。2013年の麻疹ウイルスの遺伝子型は42例で報告されている。詳細は「麻疹ウイルス分離・検出状況 : <http://www.nih.go.jp/niid/ja/iasr-measles.html> 」などを参考にいただきたい。

2013年第48 ~ 52週(11月25日 ~ 12月29日)に診断された麻疹(2014年1月9日現在)は21例であり、前年同時期の12例より増加した。男性12例、女性9例であり、平均年齢は19.9歳(中央値17歳、0 ~ 55歳)であった。遺伝子型別が判明したものが6例含まれ、いずれもB3型であった(図)。

図. 麻疹の感染地域別・遺伝子型別・発症日別報告数(2013年11月16日 ~ 12月31日)



この間の都道府県別の報告数は京都府5例、東京都4例、神奈川県2例、愛知県2例、岡山県2例、岐阜県、静岡県、三重県、兵庫県、広島県、福岡県がそれぞれ1例であった。感染地域は国内が13例(62%)であり、国外が8例(38% : フィリピン3例、スリランカ2例、グアム1例、インド1例、オーストラリア1例)と報告された。ワクチン接種歴別報告数では、21例中接種歴のない、または不明の症例が14例(67%)と過半数を占めた。

2013年末の発生動向で特記すべきこととして、輸入例の増加が挙げられる。感染地として海外が推定されていた症例の、2013年第1 ~ 47週の週当たり平均報告数は0.32例であったが、第48 ~ 52週では1.6例に増加した。

麻疹は、年齢にかかわらず命に関わる重篤な感染症である。また、特異的な治療法はないものの、予防接種で予防可能な感染症である。我が国は2012年までの麻疹排除を国としての目標に掲げ、2007 ~ 2008年頃の10代を中心とする患者発生の状況から約97%の減少を達成し、2015年の麻疹排除認定の取得を次の目標としている。今後も輸入例の動向を注意深く監視す

ると共に、輸入例からの国内二次感染等に対する警戒が重要である。そのためには、「一例出たらすぐ対応」の原則に則った迅速な疫学調査の実施が鍵であるとともに、感受性者、特に定期接種(1歳、小学校就学前1年間)対象者における麻疹含有ワクチン(原則として麻疹風しん混合ワクチン)接種の徹底が必要である。

麻疹のこれまでの発生状況や疾患の説明は、<http://www.nih.go.jp/niid/ja/diseases/ma/measles.html> をご参照ください。

国立感染症研究所感染症疫学センター

高橋琢理 砂川富正 木下一美 加納和彦 伊東宏明
中島一敏 新井 智 佐藤 弘 多屋馨子 大石和徳



病原体情報

* グラフはIASRホームページ(<http://www.nih.go.jp/niid/ja/iasr.html>)からの引用です。

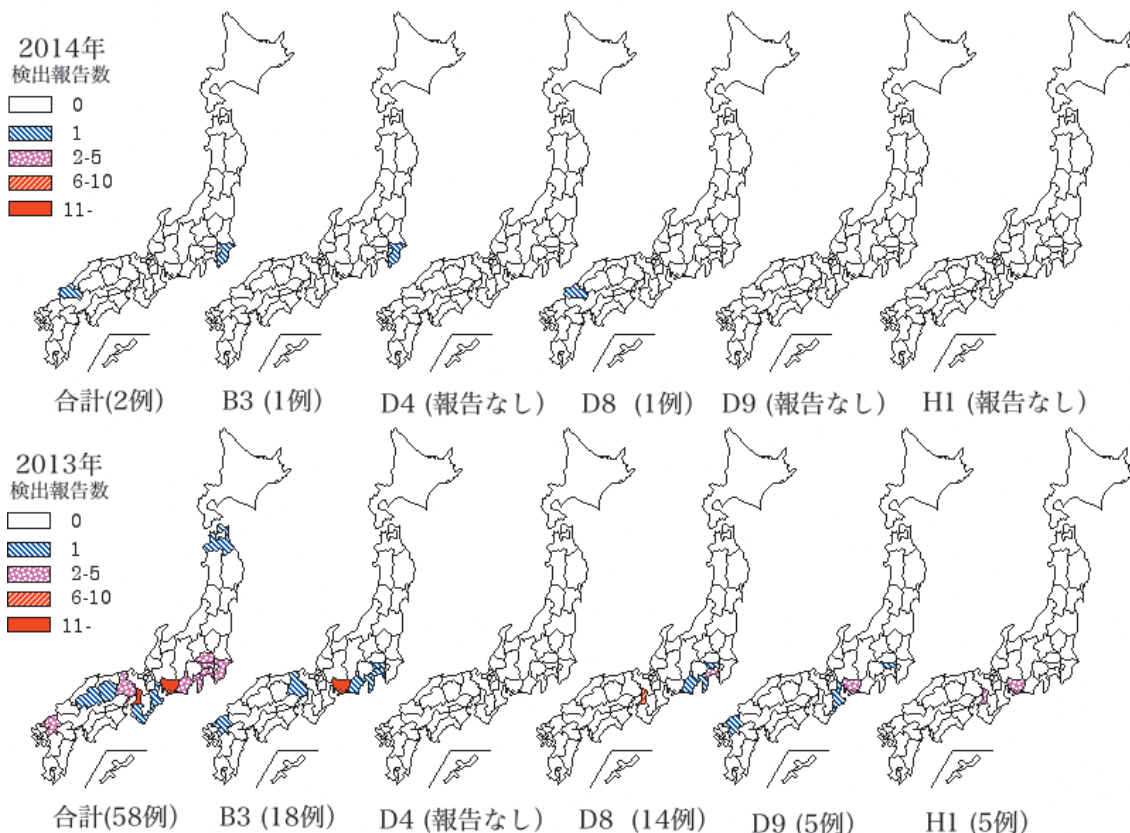
国立感染症研究所・感染症疫学センターには各都道府県市の地方衛生研究所(地研)から「病原体個票」と「集団発生病原体票」が報告されています。これには感染症発生動向調査の定点およびその他の医療機関、保健所等で採取された検体から検出された病原体の情報が含まれています。週別の報告数は、病原体が分離・検出された検体の採取日による週ごとの報告数です。地域別の報告数は、その地域に所在する地研からの総報告数を都道府県別に示しています。

(2014年1月9日現在報告分)

麻疹ウイルス 2013 ~ 2014年

2013年1月~2014年1月までに、麻疹ウイルスの分離・検出が計60例(2013年58例、2014年2例)報告されている。遺伝子型の内訳は、B3型が19例(愛知県13例、千葉県、東京都、神奈川県、静岡県、兵庫県、福岡県各1例)、D8型が15例(大阪府9例、神奈川県3例、東京都、静岡県、山口県各1例)、D9型が5例(愛知県2例、東京都、三重県、福岡県各1例)、H1型が5例(大阪府3例、愛知県2例)、この他にA型(ワクチンタイプ)13例、未型別3例。

都道府県別麻疹ウイルス分離・検出報告状況、2013&2014年
(病原微生物検出情報：2014年1月9日現在報告数)

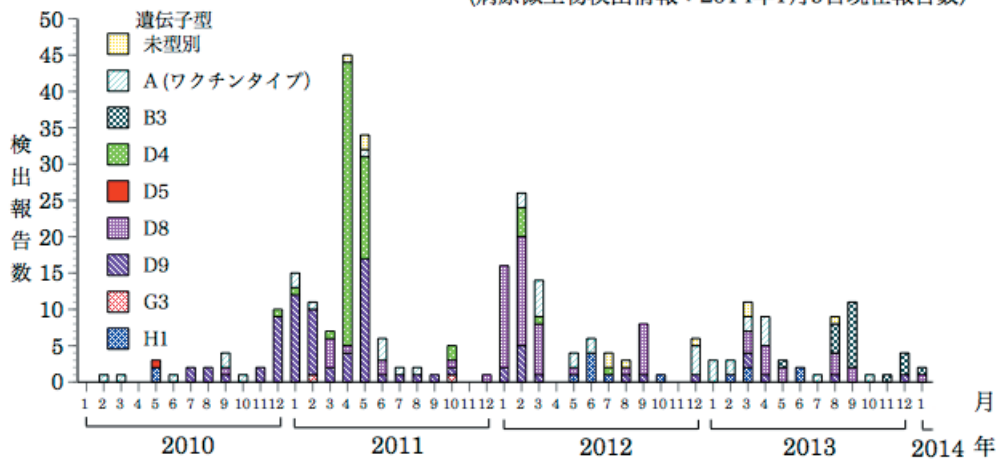


* 各都道府県市の地方衛生研究所からの分離/検出報告を図に示した



月別麻疹ウイルス分離・検出報告数、2010年1月～2014年1月

(病原微生物検出情報：2014年1月9日現在報告数)



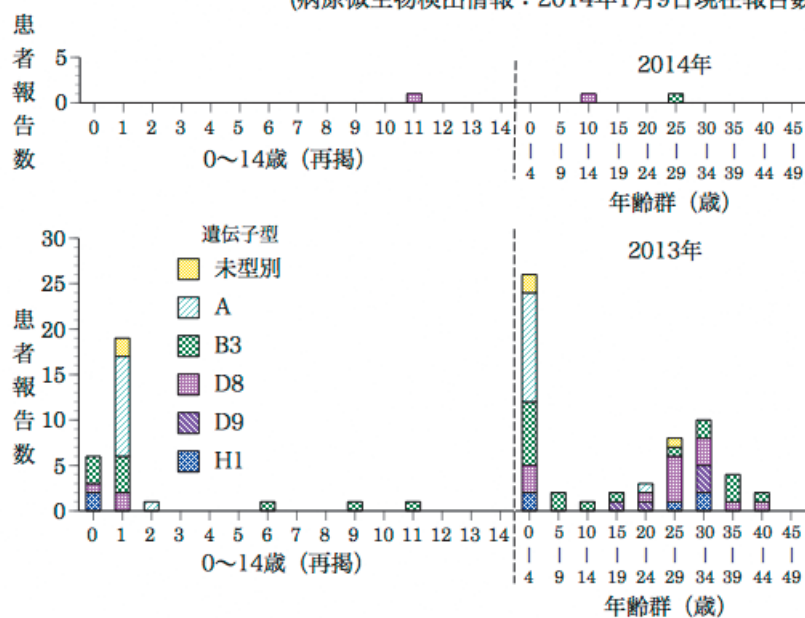
* 各都道府県市の地方衛生研究所からの分離/検出報告を図に示した



このうち、D8型は疫学的リンクが疑われた複数自治体での広域散発事例(IASR速報 : <http://www.nih.go.jp/niid/ja/measles-m/measles-iasrs/4211-pr4072.html>)からの検出が報告されている。

また、風疹流行下に風疹と診断された後、検査診断により麻疹ウイルスが検出され麻疹と判明した例(IASR速報 : <http://www.nih.go.jp/niid/ja/measles-m/measles-iasrd/4071-pr4054.html>)なども含まれている。

麻疹ウイルス分離・検出例の年齢分布, 2013&2014年
(病原微生物検出情報: 2014年1月9日現在報告数)



* 各都道府県市の地方衛生研究所からの分離/検出報告を図に示した



麻疹ウイルス分離・検出速報は <http://www.nih.go.jp/niid/ja/iasr-measles.html> を参照ください。



海外感染症情報

*関連の情報やさらに詳しい情報については、FORTHホームページ(<http://www.forth.go.jp/>)をご覧ください。

鳥インフルエンザA(H7N9)の発生状況について(更新1)

2014年1月7日 WHO(GAR)

1月7日付けで公表された世界保健機関(WHO)の情報によりますと、台北疾病対策センターは、2013年12月31日、鳥インフルエンザA(H7N9)ウイルスに感染した患者が1人発生したと報告しました。

患者は中国江蘇省の86歳の男性で、2013年12月17日から24日にかけて台湾に渡航した団体の1人です。12月19日に体調不良となり、両側性肺炎と急性呼吸窮迫症候群と診断され、12月24日に入院しました。この患者は、現在、挿管され、体外式膜型人工肺(ECMO)を使用されています。台湾に渡航した団体のうち、患者の娘2人は無症状で台湾にいますが、その他の渡航者は中国に戻りました。

現時点では、人から人に感染が続いているという根拠はありません。

WHOは、この事例に関して入国時の特別なスクリーニングおよび渡航や貿易を制限することを推奨していません。

中東呼吸器症候群(MERS)の発生状況について(更新1)

2014年1月9日 WHO(GAR)

1月9日付けで公表された世界保健機関(WHO)の情報によりますと、WHOはオマーンでMERS(マーズ)コロナウイルスに感染した確定患者が新たに1人発生したとの報告を受けました。患者は59歳の男性で、2013年12月20日に発熱、咳、息切れの症状が出現し、12月24日に北バティナ(North Batinha)地方の病院に入院しました。12月28日に容態が悪化したため、集中治療室に移され、肺炎と診断されました。この患者は12月30日に死亡しました。2014年1月1日にMERSコロナウイルスに感染したと確定されました。この患者は日常的にラクダやその他の家畜と接触しており、ラクダの競走会にも参加していました。また、この患者はヘビースモーカー(大量喫煙者)でした。

全体として、2012年9月からこれまでに、WHOに報告されたMERSコロナウイルスに感染したと確定された患者は178人で、このうち75人が死亡しました。

現在の状況と利用可能な情報に基づいて、WHOはすべての加盟国へ、重症急性呼吸器感染症(SARI)のサーベイランスを継続し、通常と異なる傾向がみられた場合には慎重に検討するよう推奨しています。

医療従事者は、引き続き、警戒するよう勧められます。最近、中東から帰国し、SARIを発症した患者には、現在のサーベイランスに関する推奨に示されている通り、MERSコロナウイルスの検査をすべきです。

これまでに報告された患者は初発症状として呼吸器疾患がみられました。下痢のほか、ショックを伴う腎不全や急性呼吸窮迫症候群(ARDS)を含む合併症もみられています。重症の免疫不全患者では、非典型的な所見や症状を呈する可能性もあります。

医療機関では、感染予防・制御を総合的に実施する重要性を再認識すべきです。MERSコロナウイルスの感染が疑われる患者や確定患者に医療を提供する施設では、他の患者や医療従事者、医療機関を訪れる人にウイルスが感染するリスクを減らすために適切な対策を行うべきです。

WHOは、すべての加盟国に対し、MERSコロナウイルスの新たな感染者が発生した際には、

考えられる感染源と臨床経過の情報を合わせて、速やかに評価して報告するよう呼びかけています。感染様式を確認するための感染源調査は速やかに実施されるべきで、それにより、ウイルスの更なる伝播を防ぐことができます。

MERSコロナウイルスに感染して重症となるリスクが高い人は、ウイルスが存在する可能性があると思われる農場や飼育小屋を訪れる際に、動物との接触を避けるべきです。一般市民は、農場を訪れる際に、動物を触る前と触った後の定期的な手洗いを行う、病気の動物との接触を避ける、食品衛生対策を実施する等の一般的な衛生対策をしっかりと実施すべきです。

WHOは、この事例に関して、入国時の特別なスクリーニングおよび渡航や貿易を制限することを推奨していません。

WHOは、現在の状況について事務局長に助言するため、国際保健規則に基づく緊急委員会を開催しました。緊急委員会は、WHOの全地域の国際的な専門家から構成されており、現時点の情報に基づいてリスクアセスメントを行った結果、満場一致で、国際的な公衆衛生上の脅威となる緊急事態(Public Health Emergency of International Concern : PHEIC)の要件は満たしていないと助言しました。

鳥インフルエンザA(H5N1)の発生状況について

2014年1月9日 WHO(GAR)

1月9日付けで公表された世界保健機関(WHO)の情報によりますと、WHOはカナダから鳥インフルエンザA(H5N1)に感染したと確定診断された患者が1人発生したとの報告を受けました。この患者は、生来健康な成人で、2013年12月27日に発症し、2014年1月3日に死亡しました。

この患者は2013年12月6日から27日まで中国を訪れ、12月27日に帰国しました。渡航中に倦怠感(だるさ)や熱感がありました。旅行では、同行者が1名いましたが、この同行者は健康です。

検査はアルバータ州の検査施設で行われ、カナダの国立微生物研究所(National Microbiology Laboratory)で確定されました。

この患者は、家きんやその他の動物との接触歴はなく、病気になった人との接触もありませんでした。

家族や医療従事者を含む濃厚接触者は経過観察され、抗ウイルス薬の曝露後予防投与を受けています。これまでのところ、すべての濃厚接触者は無症状です。航空機の乗客の追跡調査も行われています。

この患者は、カナダで初めて鳥インフルエンザA(H5N1)ウイルスに感染した患者であり、アメリカ地域でも初めての事例です。

世界では、これまでに、鳥インフルエンザA(H5N1)ウイルスに感染したと確定診断された患者は、649人が報告されています。このうち385人が死亡しています。

WHOは、この事例に関して、入国時の特別なスクリーニングおよび渡航や貿易を制限することを推奨していません。

鳥インフルエンザA(H7N9)の発生状況について(更新2)

2014年1月9日 WHO(GAR)

1月9日付けで公表された世界保健機関(WHO)の情報によりますと、中国の国家衛生・計画出生産委員会は、鳥インフルエンザA(H7N9)ウイルスに感染した患者が新たに7人発生したとWHO

に報告しました。

7人の詳細は下記の通りです。

- ・上海市の86歳の男性。2013年12月26日に発症し、12月30日に病院に入院しました。現在、容態は重篤です。この患者は、生きた家きんとの接触歴がありました。
- ・浙江省紹興市の34歳の女性。12月29日に発症し、2014年1月2日に病院に入院しました。現在、容態は重篤です。
- ・広東省仏山市の47歳の男性。2013年12月25日に発症し、2014年1月3日に病院に入院しました。現在、容態は重篤です。この患者は、生きた家きんのいる市場に行ったことがありました。
- ・広東省陽江市の71歳の農業従事者。2014年1月1日に発症し、1月4日に病院に入院しました。現在、容態は重篤です。
- ・江蘇省南京市の54歳の女性。2013年12月20日に発症し、12月27日に病院に入院しました。現在、容態は重篤です。この患者は、生きた家きんとの接触歴がありました。
- ・広東省深圳(しんせん)市の31歳の男性。2013年12月30日に発症し、2014年1月3日に病院に入院しました。現在、容態は安定しています。
- ・広東省仏山市の51歳の女性。2013年12月31日に発症し、2014年1月3日に病院に入院しました。現在、容態は重篤です。この患者は、生きた家きんとの接触歴がありました。

感染源は調査中です。現時点では、人から人に感染が続いているという根拠はありません。

中国政府は、サーベイランス及び状況分析の強化、患者管理と治療の強化、市民とのリスクコミュニケーションや情報提供の実施、国際的な協力と情報交換の強化、科学的な研究の実施を含む、サーベイランスや感染制御対策を行っています。

WHOは、この事例に関して、入国時の特別なスクリーニングおよび渡航や貿易を制限することを推奨していません。



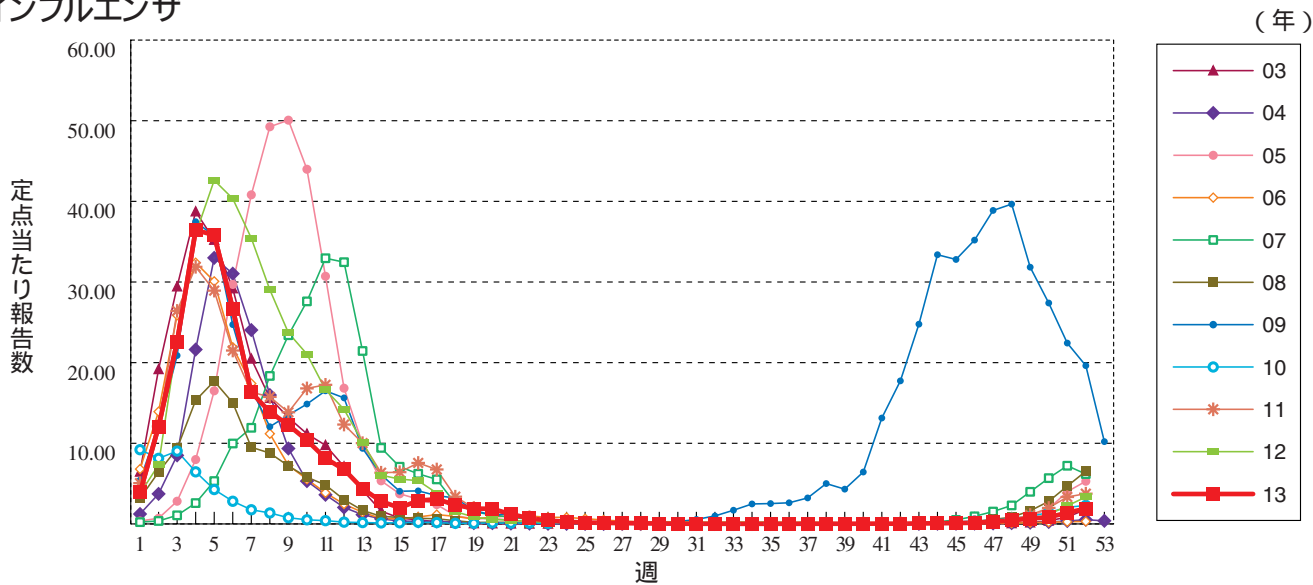
感染症の話

今週はお休みさせていただきます。
「感染症の話」過去の掲載分については
<http://www.nih.go.jp/niid/ja/encyclopedia.html>
でご覧いただけます。

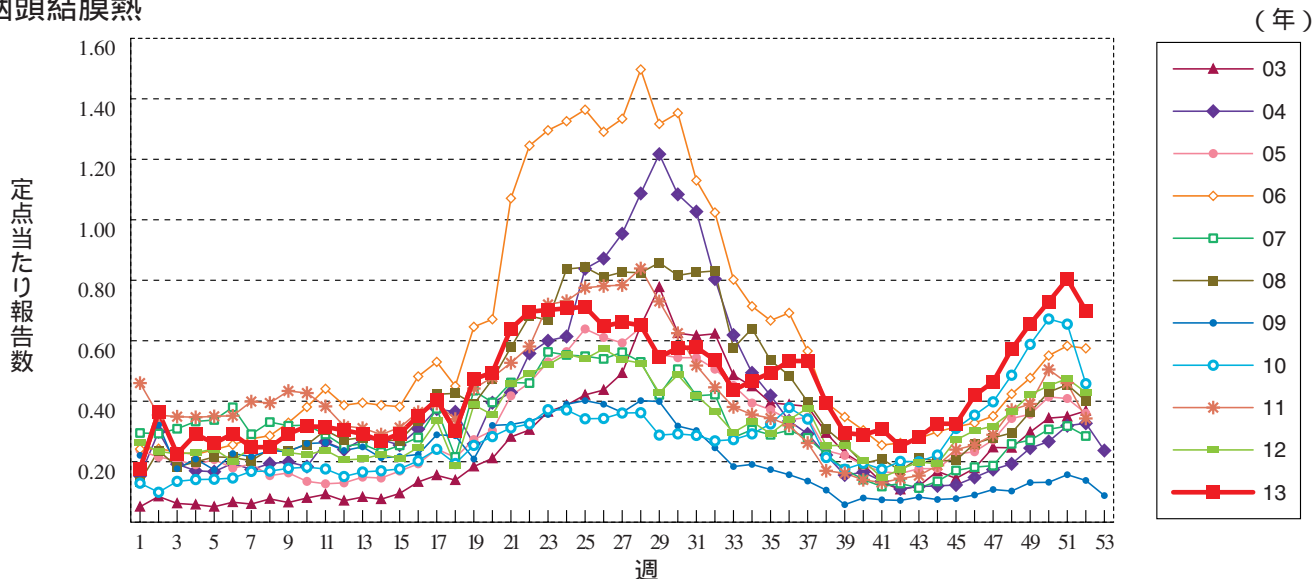


グラフ総覧(52週)

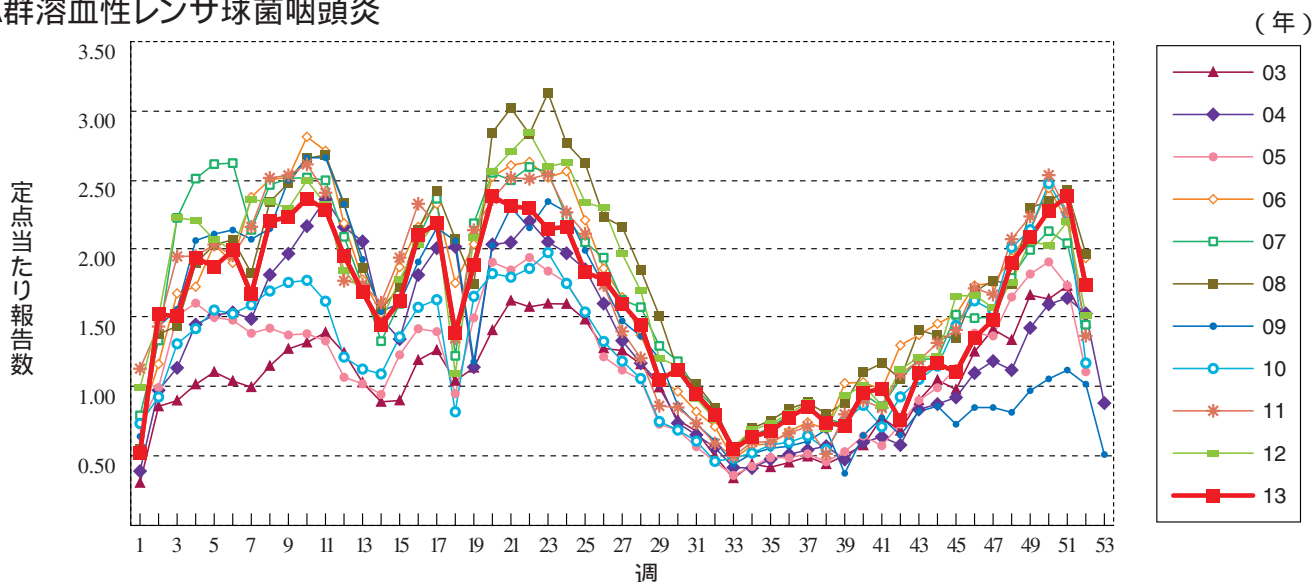
インフルエンザ



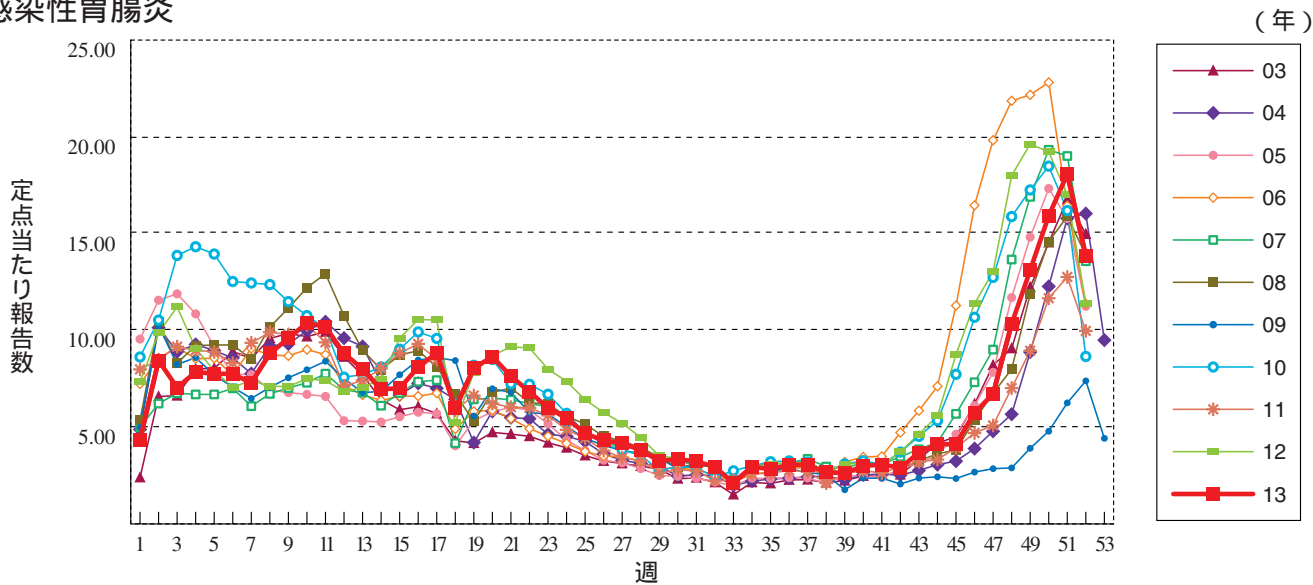
咽頭結膜熱



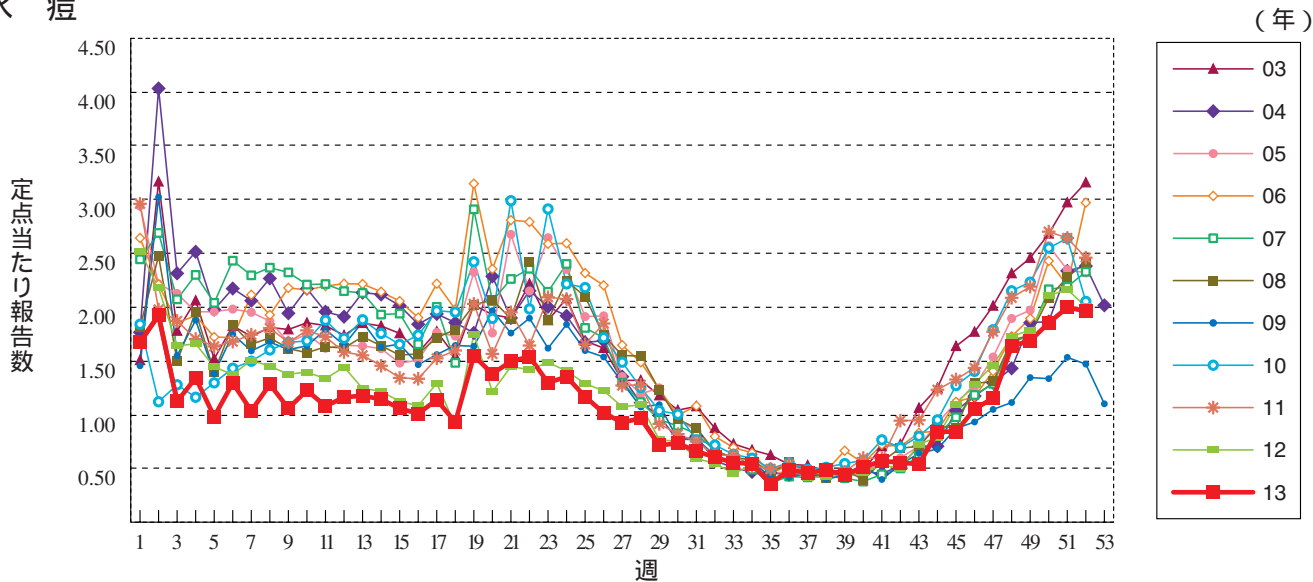
A群溶血性レンサ球菌咽頭炎



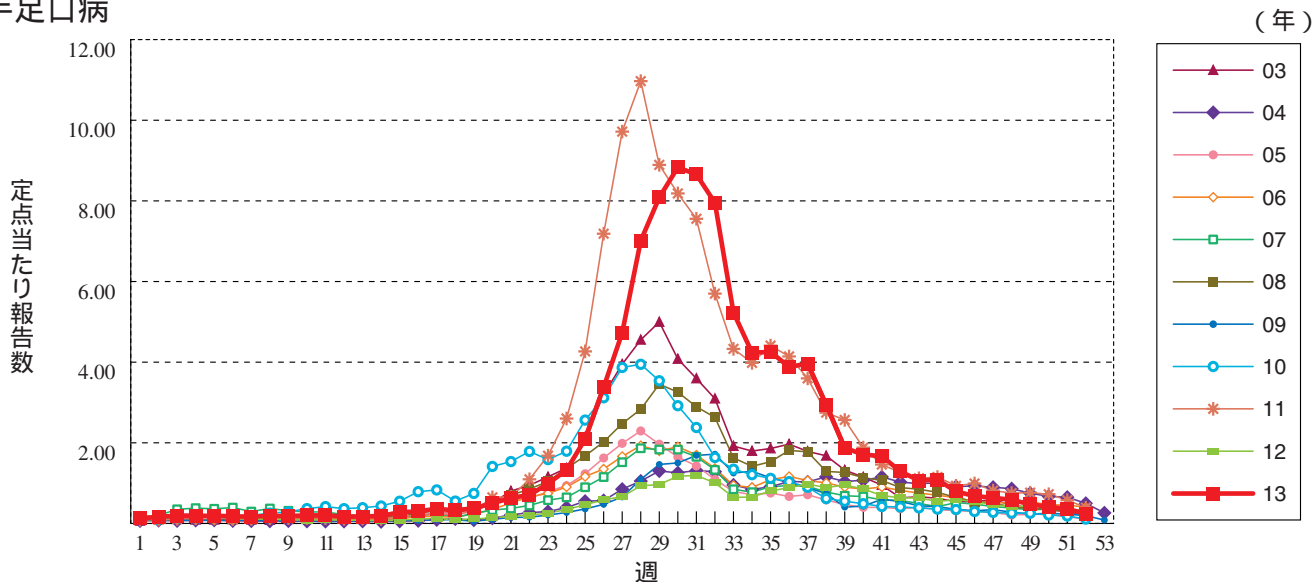
感染性胃腸炎



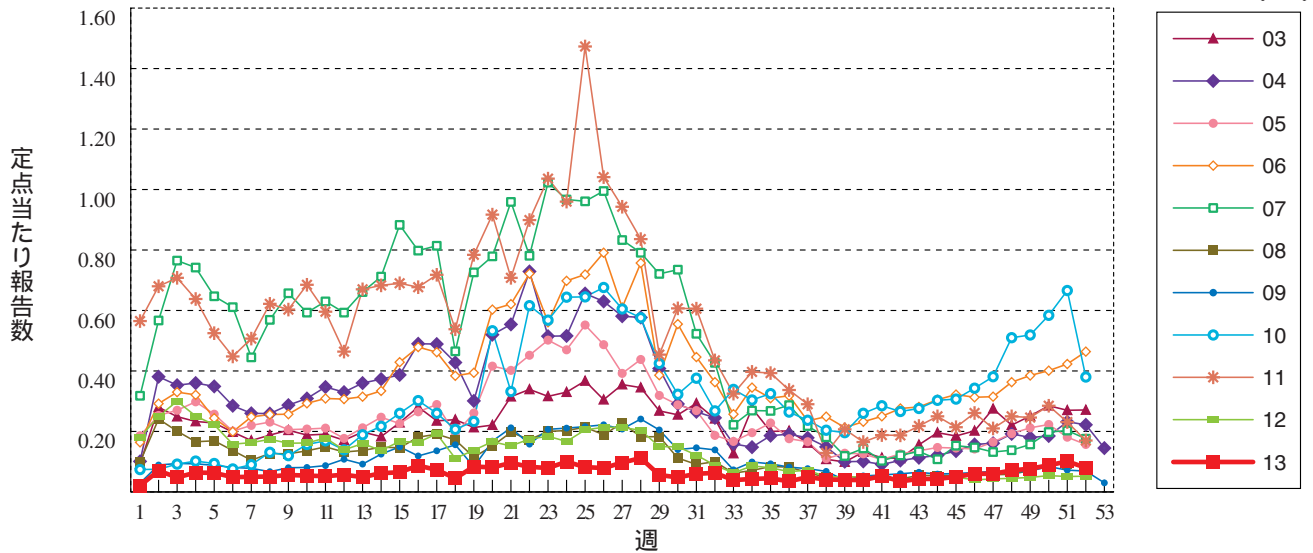
水痘



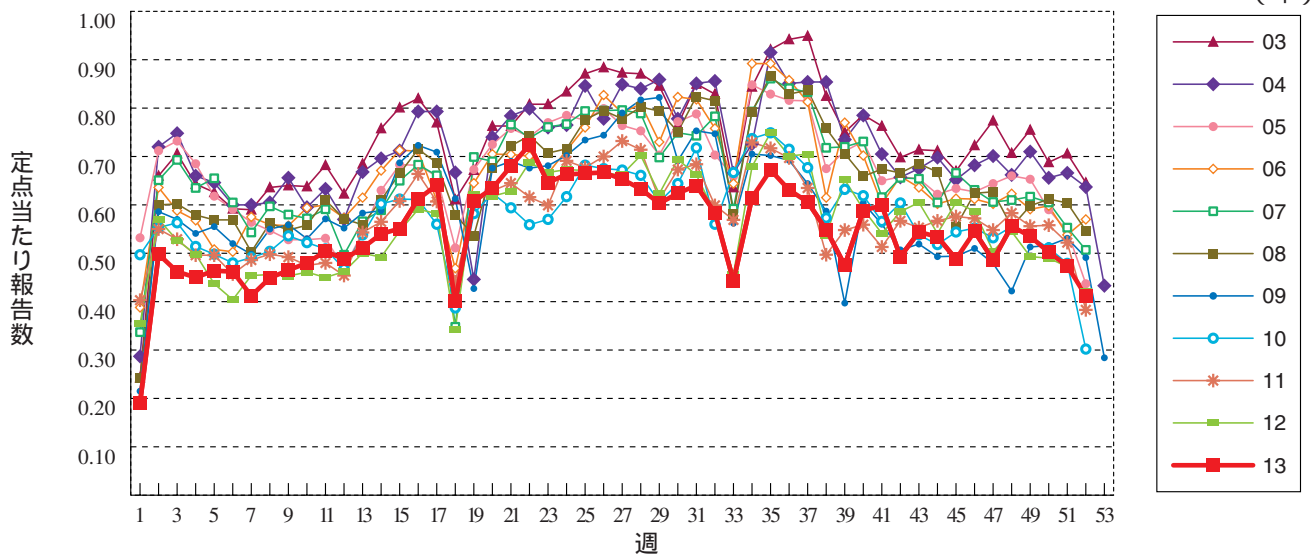
手足口病



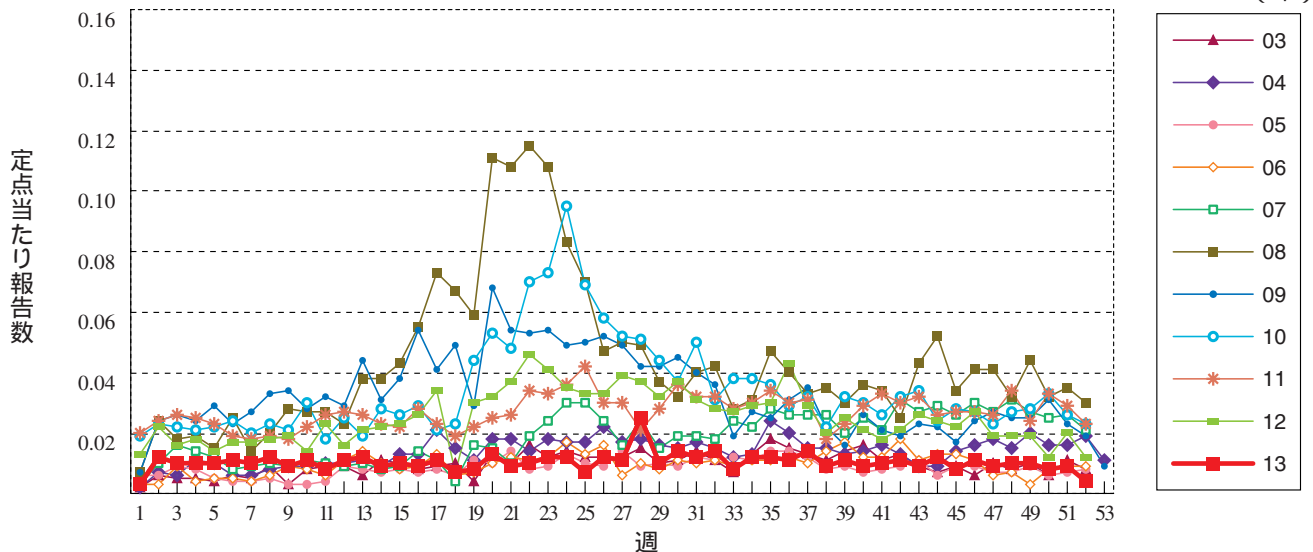
伝染性紅斑



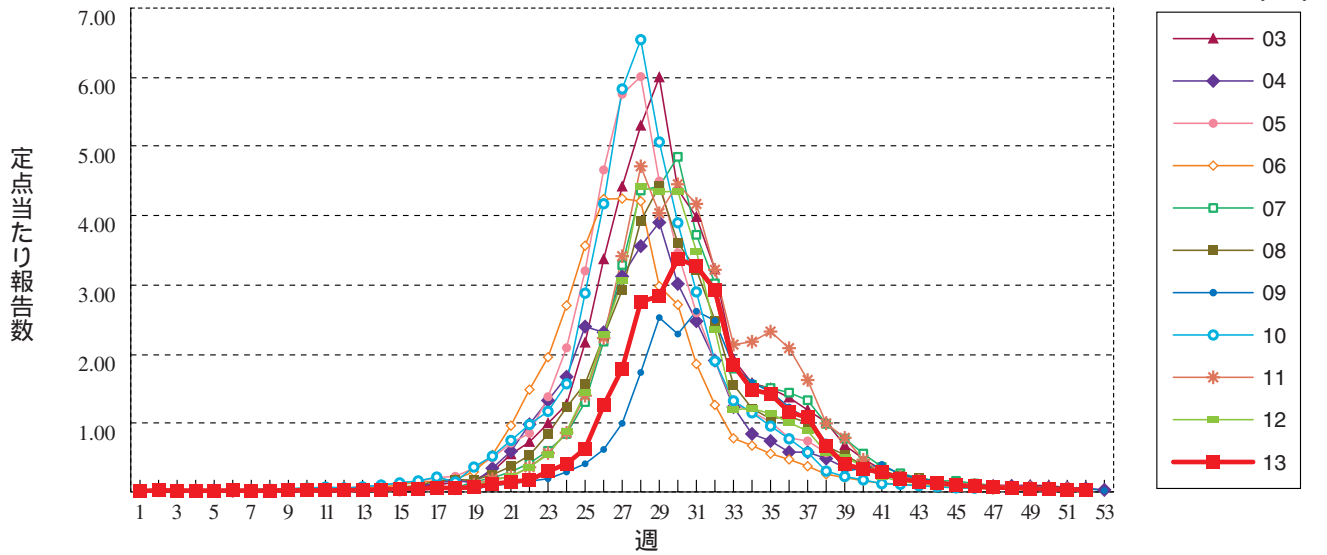
突発性発しん



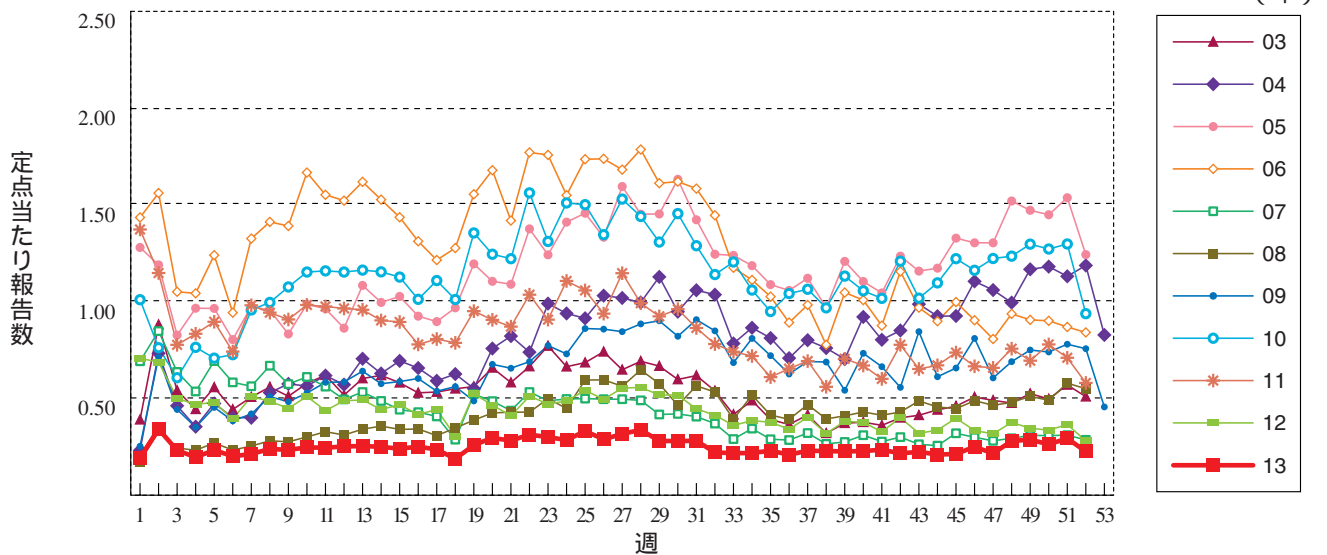
百日咳



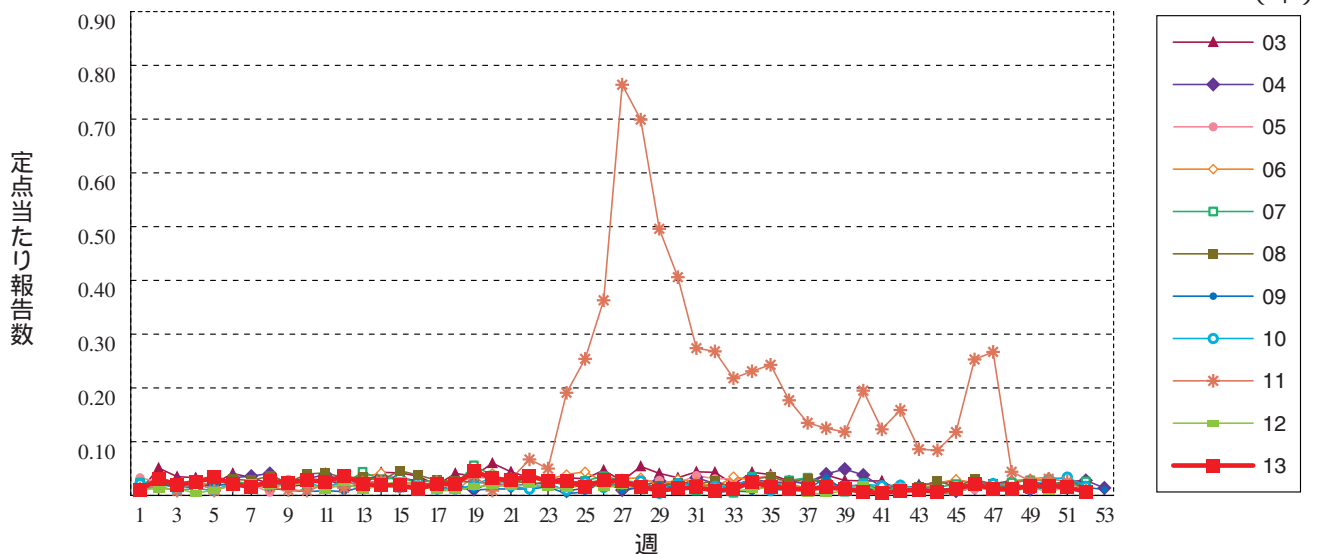
ヘルパンギーナ



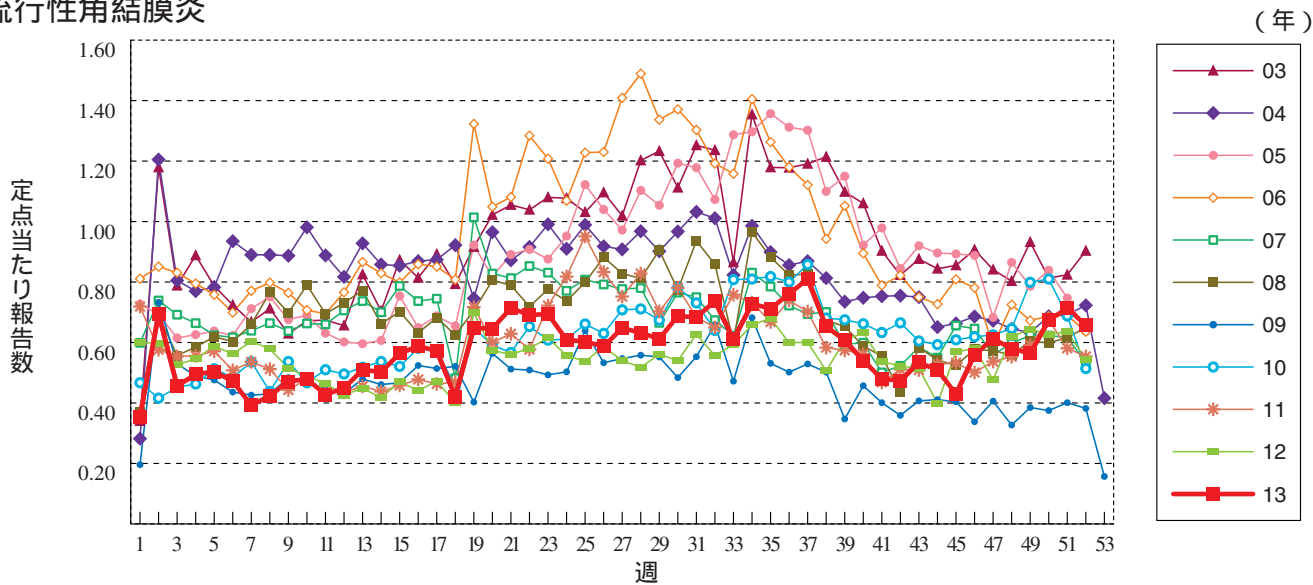
流行性耳下腺炎



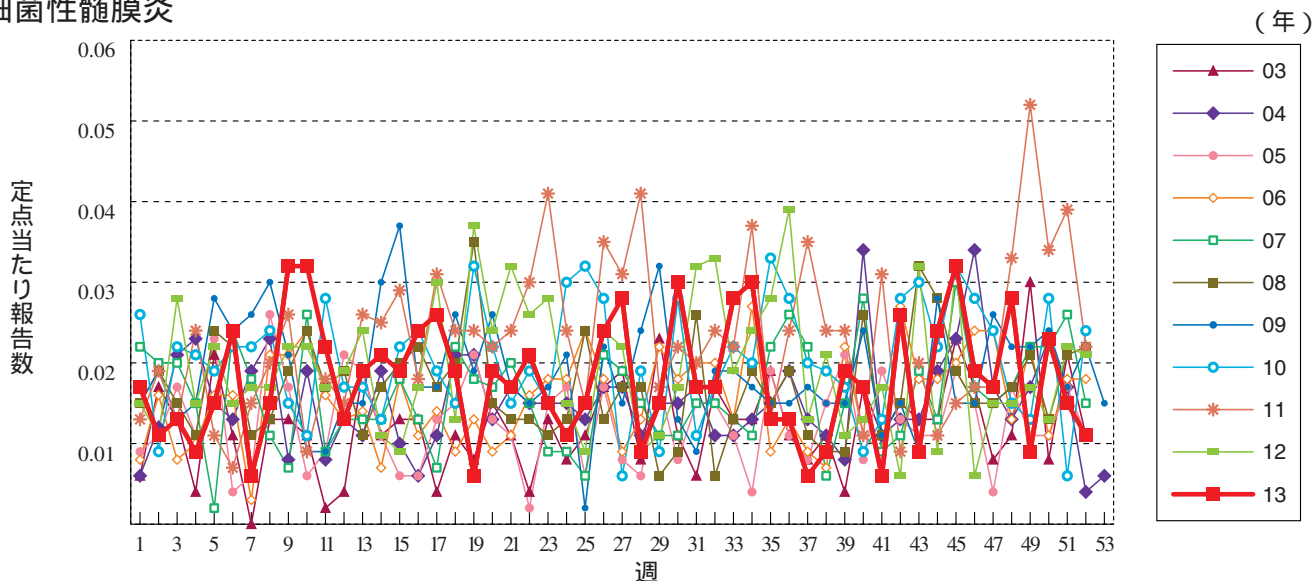
急性出血性結膜炎



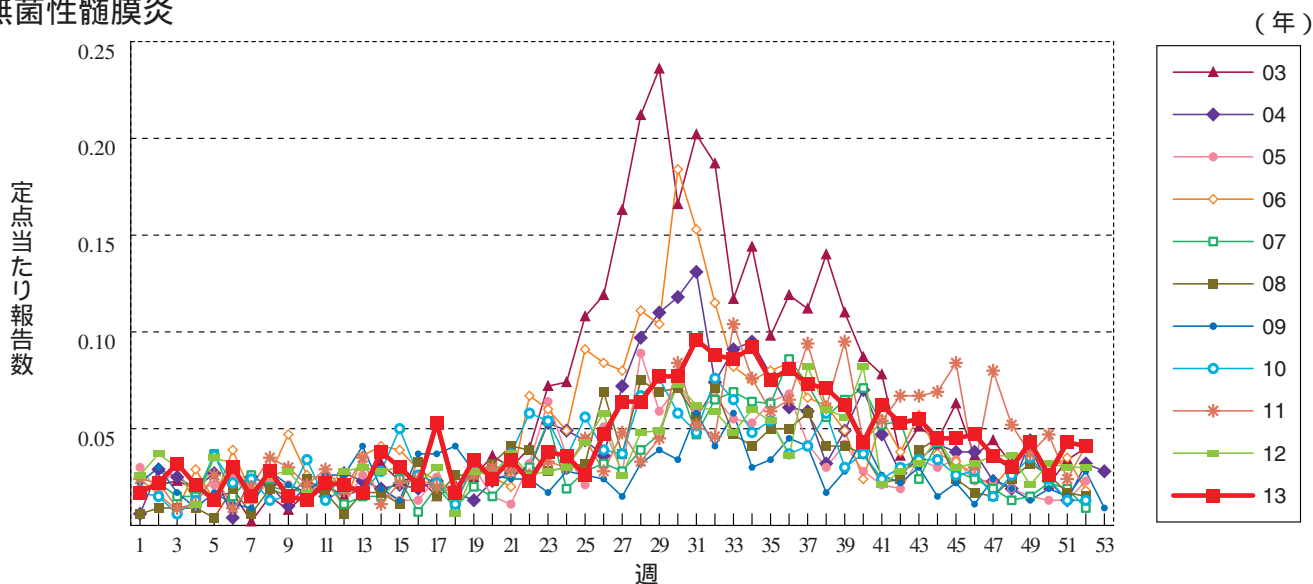
流行性角結膜炎



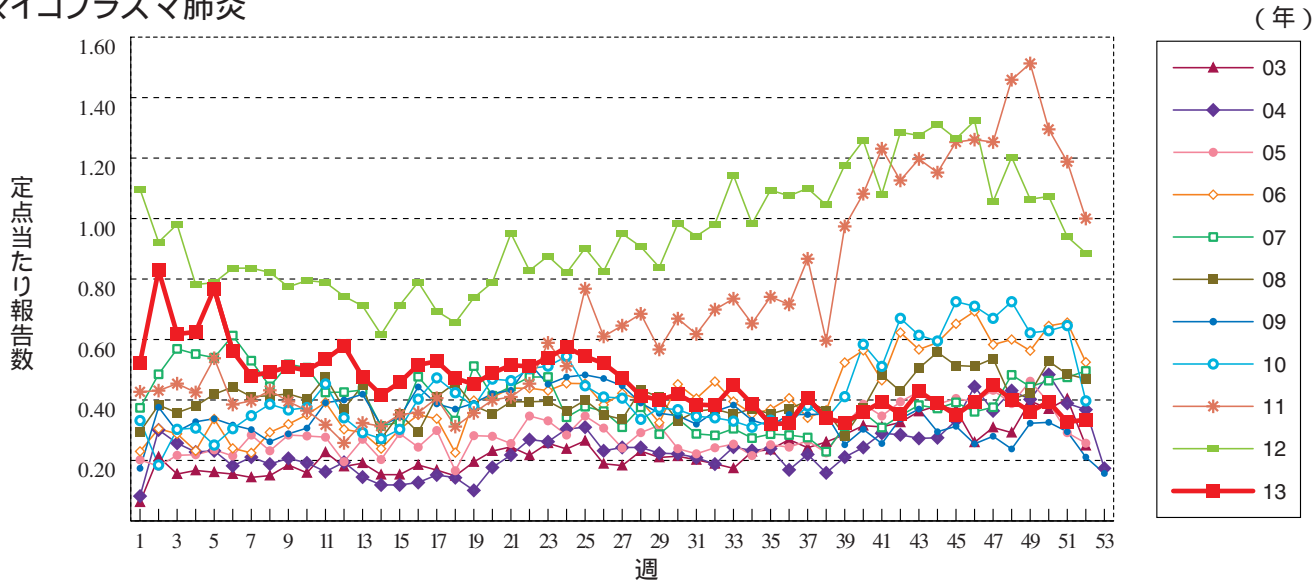
細菌性髄膜炎



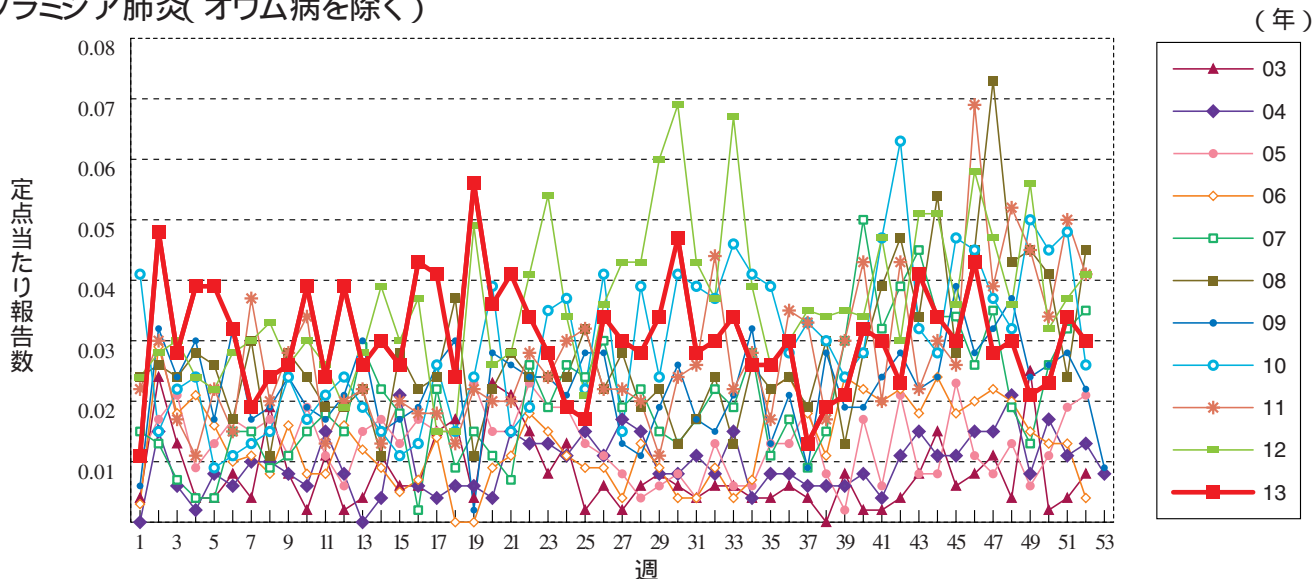
無菌性髄膜炎



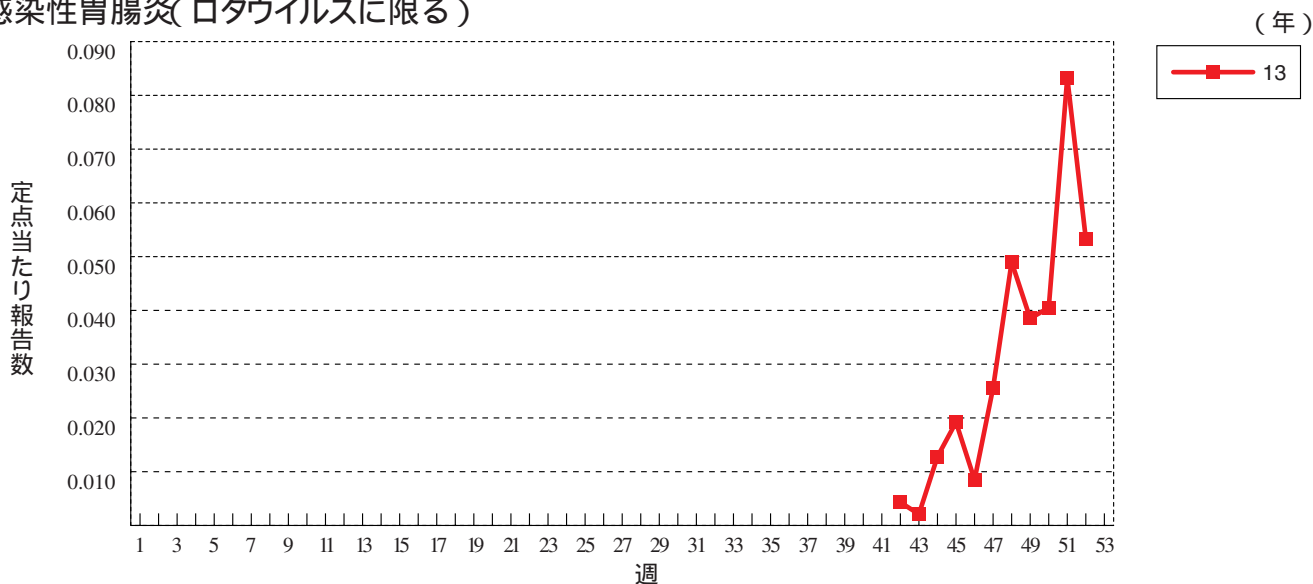
マイコプラズマ肺炎



クラミジア肺炎(オウム病を除く)

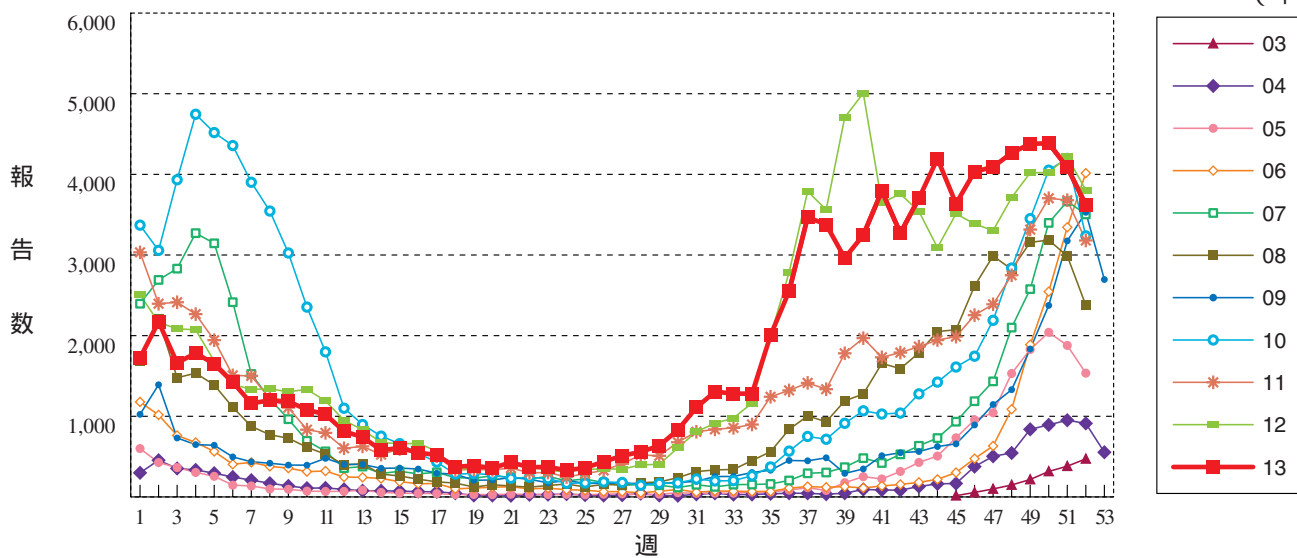


感染性胃腸炎(ロタウイルスに限る)



RSウイルス感染症 定点当たり報告数ではなく、報告数を示しています。

(年)





52週のデータ

注) 表中の報告数は1月7日集計分であり、その後の報告は次週以降の累積に反映されます。
 新型インフルエンザは掲載していません。

報告数・累積報告数、疾病・都道府県別

2013年52週

	エボラ出血熱		クリミア・コンゴ出血熱		痘 そう		南米出血熱		ペ ス ト		マールブルグ病		ラッサ熱		急性灰白髄炎		結 核	
	報告数	累積	報告数	累積	報告数	累積	報告数	累積	報告数	累積	報告数	累積	報告数	累積	報告数	累積	報告数	累積
総 数	-	-	-	-	-	-	-	-	-	-	-	-	-	-	-	1	353	26471
北海道	-	-	-	-	-	-	-	-	-	-	-	-	-	-	-	-	7	780
青森県	-	-	-	-	-	-	-	-	-	-	-	-	-	-	-	-	7	304
岩手県	-	-	-	-	-	-	-	-	-	-	-	-	-	-	-	-	3	227
宮城県	-	-	-	-	-	-	-	-	-	-	-	-	-	-	-	-	4	355
秋田県	-	-	-	-	-	-	-	-	-	-	-	-	-	-	-	-	2	179
山形県	-	-	-	-	-	-	-	-	-	-	-	-	-	-	-	-	4	208
福島県	-	-	-	-	-	-	-	-	-	-	-	-	-	-	-	-	5	314
茨城県	-	-	-	-	-	-	-	-	-	-	-	-	-	-	-	-	11	503
栃木県	-	-	-	-	-	-	-	-	-	-	-	-	-	-	-	-	6	334
群馬県	-	-	-	-	-	-	-	-	-	-	-	-	-	-	-	-	7	275
埼玉県	-	-	-	-	-	-	-	-	-	-	-	-	-	-	-	-	16	1295
千葉県	-	-	-	-	-	-	-	-	-	-	-	-	-	-	-	-	23	1260
東京都	-	-	-	-	-	-	-	-	-	-	-	-	-	-	-	-	59	4039
神奈川県	-	-	-	-	-	-	-	-	-	-	-	-	-	-	-	-	14	1799
新潟県	-	-	-	-	-	-	-	-	-	-	-	-	-	-	-	-	4	382
富山県	-	-	-	-	-	-	-	-	-	-	-	-	-	-	-	-	11	211
石川県	-	-	-	-	-	-	-	-	-	-	-	-	-	-	-	-	4	196
福井県	-	-	-	-	-	-	-	-	-	-	-	-	-	-	-	-	1	151
山梨県	-	-	-	-	-	-	-	-	-	-	-	-	-	-	-	-	-	89
長野県	-	-	-	-	-	-	-	-	-	-	-	-	-	-	-	-	7	333
岐阜県	-	-	-	-	-	-	-	-	-	-	-	-	-	-	-	-	9	456
静岡県	-	-	-	-	-	-	-	-	-	-	-	-	-	-	-	-	13	619
愛知県	-	-	-	-	-	-	-	-	-	-	-	-	-	-	-	-	24	1914
三重県	-	-	-	-	-	-	-	-	-	-	-	-	-	-	-	-	9	316
滋賀県	-	-	-	-	-	-	-	-	-	-	-	-	-	-	-	-	2	276
京都府	-	-	-	-	-	-	-	-	-	-	-	-	-	-	-	-	7	616
大阪府	-	-	-	-	-	-	-	-	-	-	-	-	-	-	-	-	19	1793
兵庫県	-	-	-	-	-	-	-	-	-	-	-	-	-	-	-	-	16	1222
奈良県	-	-	-	-	-	-	-	-	-	-	-	-	-	-	-	-	5	344
和歌山県	-	-	-	-	-	-	-	-	-	-	-	-	-	-	-	-	5	279
鳥取県	-	-	-	-	-	-	-	-	-	-	-	-	-	-	-	-	-	98
島根県	-	-	-	-	-	-	-	-	-	-	-	-	-	-	-	-	3	135
岡山県	-	-	-	-	-	-	-	-	-	-	-	-	-	-	-	-	2	343
広島県	-	-	-	-	-	-	-	-	-	-	-	-	-	-	-	-	8	520
山口県	-	-	-	-	-	-	-	-	-	-	-	-	-	-	-	-	2	275
徳島県	-	-	-	-	-	-	-	-	-	-	-	-	-	-	-	-	3	160
香川県	-	-	-	-	-	-	-	-	-	-	-	-	-	-	-	-	2	208
愛媛県	-	-	-	-	-	-	-	-	-	-	-	-	-	-	-	-	3	213
高知県	-	-	-	-	-	-	-	-	-	-	-	-	-	-	-	-	-	127
福岡県	-	-	-	-	-	-	-	-	-	-	-	-	-	-	-	-	11	1145
佐賀県	-	-	-	-	-	-	-	-	-	-	-	-	-	-	-	-	2	204
長崎県	-	-	-	-	-	-	-	-	-	-	-	-	-	-	-	-	1	379
熊本県	-	-	-	-	-	-	-	-	-	-	-	-	-	-	-	-	-	265
大分県	-	-	-	-	-	-	-	-	-	-	-	-	-	-	-	-	3	301
宮崎県	-	-	-	-	-	-	-	-	-	-	-	-	-	-	1	4	246	
鹿児島県	-	-	-	-	-	-	-	-	-	-	-	-	-	-	-	-	4	310
沖縄県	-	-	-	-	-	-	-	-	-	-	-	-	-	-	-	-	1	473

*病原体がSARSコロナウイルスであるものに限る。

報告数・累積報告数, 疾病・都道府県別

2013年52週

	ジフテリア		重症急性 呼吸器症候群*		鳥インフル エンザ (H5N1)		コレラ		細菌性赤痢		腸管出血性 大腸菌感染症		腸チフス		パラチフス		E型肝炎	
	報告数	累積	報告数	累積	報告数	累積	報告数	累積	報告数	累積	報告数	累積	報告数	累積	報告数	累積	報告数	累積
総 数	-	-	-	-	-	-	4		1	142	17	4033	-	66	-	49	4	126
北海道	-	-	-	-	-	-	-	-	1		4	205	-	-	-	1	-	26
青森県	-	-	-	-	-	-	-	-	-	-	-	60	-	-	-	-	-	3
岩手県	-	-	-	-	-	-	-	-	-	-	-	101	-	-	-	-	-	-
宮城県	-	-	-	-	-	-	-	-	1	-	154	-	-	-	1	-	1	-
秋田県	-	-	-	-	-	-	-	-	1	-	42	-	-	-	-	-	-	-
山形県	-	-	-	-	-	-	-	-	1	-	43	-	-	-	-	-	-	-
福島県	-	-	-	-	-	-	-	-	2	1	113	-	-	-	1	-	1	-
茨城県	-	-	-	-	-	-	-	-	3	-	47	-	-	-	-	-	-	4
栃木県	-	-	-	-	-	-	-	-	1	-	39	-	1	-	-	-	-	1
群馬県	-	-	-	-	-	-	-	-	1	-	81	-	1	-	-	-	-	8
埼玉県	-	-	-	-	-	-	-	-	4	-	191	-	5	-	1	1	7	-
千葉県	-	-	-	-	-	-	1	-	4	2	131	-	6	-	3	1	5	-
東京都	-	-	-	-	-	-	-	-	1	35	-	382	-	23	-	20	-	30
神奈川県	-	-	-	-	-	-	-	-	-	13	-	218	-	8	-	6	1	7
新潟県	-	-	-	-	-	-	-	-	1	-	68	-	1	-	1	1	3	-
富山県	-	-	-	-	-	-	-	-	8	1	86	-	-	-	-	-	-	-
石川県	-	-	-	-	-	-	-	-	1	-	48	-	-	-	-	-	-	1
福井県	-	-	-	-	-	-	-	-	1	-	26	-	-	-	-	-	-	-
山梨県	-	-	-	-	-	-	-	-	3	-	11	-	1	-	-	-	-	3
長野県	-	-	-	-	-	-	-	-	5	1	102	-	-	-	1	-	5	-
岐阜県	-	-	-	-	-	-	-	-	3	1	57	-	-	-	-	-	-	-
静岡県	-	-	-	-	-	-	-	-	1	-	82	-	1	-	-	-	-	4
愛知県	-	-	-	-	-	-	-	-	16	-	211	-	2	-	3	-	2	-
三重県	-	-	-	-	-	-	-	-	2	-	62	-	1	-	1	-	5	-
滋賀県	-	-	-	-	-	-	-	-	3	-	40	-	-	-	-	-	-	-
京都府	-	-	-	-	-	-	-	-	4	-	61	-	3	-	2	-	1	-
大阪府	-	-	-	-	-	-	-	-	12	-	145	-	2	-	4	-	1	-
兵庫県	-	-	-	-	-	-	1	-	1	2	160	-	3	-	1	-	-	-
奈良県	-	-	-	-	-	-	-	-	1	-	30	-	-	-	-	-	-	-
和歌山県	-	-	-	-	-	-	-	-	-	-	29	-	-	-	-	-	-	-
鳥取県	-	-	-	-	-	-	-	-	-	-	26	-	-	-	-	-	-	-
島根県	-	-	-	-	-	-	-	-	-	3	45	-	-	-	-	-	-	-
岡山県	-	-	-	-	-	-	-	-	-	-	87	-	1	-	-	-	-	-
広島県	-	-	-	-	-	-	1	-	2	-	64	-	2	-	1	-	1	-
山口県	-	-	-	-	-	-	-	-	1	-	45	-	-	-	-	-	-	-
徳島県	-	-	-	-	-	-	-	-	1	-	5	-	-	-	-	-	-	-
香川県	-	-	-	-	-	-	-	-	-	-	23	-	-	-	-	-	-	-
愛媛県	-	-	-	-	-	-	-	-	1	-	3	-	-	-	2	-	1	-
高知県	-	-	-	-	-	-	-	-	-	-	3	-	-	-	-	-	-	-
福岡県	-	-	-	-	-	-	-	-	5	-	270	-	3	-	-	-	-	2
佐賀県	-	-	-	-	-	-	-	-	-	1	69	-	-	-	-	-	-	-
長崎県	-	-	-	-	-	-	-	-	-	1	78	-	1	-	-	-	-	-
熊本県	-	-	-	-	-	-	-	-	1	-	87	-	1	-	-	-	-	3
大分県	-	-	-	-	-	-	-	-	2	-	27	-	-	-	-	-	-	-
宮崎県	-	-	-	-	-	-	1	-	-	-	94	-	-	-	-	-	-	1
鹿児島県	-	-	-	-	-	-	-	-	-	-	65	-	-	-	-	-	-	-
沖縄県	-	-	-	-	-	-	-	-	-	-	17	-	-	-	-	-	-	-

報告数・累積報告数, 疾病・都道府県別

2013年52週

	ウエストナイル熱		A型肝炎		エキノコックス症		黄熱		オウム病		オムスク出血熱		回帰熱		キャサナル森林病		Q熱	
	報告数	累積	報告数	累積	報告数	累積	報告数	累積	報告数	累積	報告数	累積	報告数	累積	報告数	累積	報告数	累積
総数	-	-	1	127	-	19	-	-	-	8	-	-	-	1	-	-	-	6
北海道	-	-	-	4	-	16	-	-	-	-	-	-	-	1	-	-	-	1
青森県	-	-	-	-	-	-	-	-	-	-	-	-	-	-	-	-	-	-
岩手県	-	-	-	-	-	-	-	-	-	-	-	-	-	-	-	-	-	-
宮城県	-	-	-	2	-	-	-	-	-	-	-	-	-	-	-	-	-	-
秋田県	-	-	-	-	-	-	-	-	-	-	-	-	-	-	-	-	-	-
山形県	-	-	-	1	-	-	-	-	-	-	-	-	-	-	-	-	-	-
福島県	-	-	-	-	-	-	-	-	-	-	-	-	-	-	-	-	-	1
茨城県	-	-	-	1	-	-	-	-	-	2	-	-	-	-	-	-	-	-
栃木県	-	-	-	1	-	-	-	-	-	1	-	-	-	-	-	-	-	-
群馬県	-	-	-	4	-	-	-	-	-	1	-	-	-	-	-	-	-	-
埼玉県	-	-	-	3	-	-	-	-	-	-	-	-	-	-	-	-	-	-
千葉県	-	-	-	3	-	-	-	-	-	-	-	-	-	-	-	-	-	-
東京都	-	-	-	19	-	-	-	-	-	-	-	-	-	-	-	-	-	3
神奈川県	-	-	-	11	-	-	-	-	-	-	-	-	-	-	-	-	-	-
新潟県	-	-	-	2	-	-	-	-	-	-	-	-	-	-	-	-	-	-
富山県	-	-	-	2	-	-	-	-	-	-	-	-	-	-	-	-	-	-
石川県	-	-	-	1	-	-	-	-	-	-	-	-	-	-	-	-	-	-
福井県	-	-	-	1	-	-	-	-	-	-	-	-	-	-	-	-	-	-
山梨県	-	-	-	2	-	-	-	-	-	-	-	-	-	-	-	-	-	-
長野県	-	-	-	4	-	-	-	-	-	-	-	-	-	-	-	-	-	-
岐阜県	-	-	-	3	-	-	-	-	-	-	-	-	-	-	-	-	-	-
静岡県	-	-	-	6	-	-	-	-	-	1	-	-	-	-	-	-	-	-
愛知県	-	-	-	4	-	-	-	-	-	-	-	-	-	-	-	-	-	-
三重県	-	-	-	-	-	-	-	-	-	1	-	-	-	-	-	-	-	-
滋賀県	-	-	-	-	-	-	-	-	-	-	-	-	-	-	-	-	-	-
京都府	-	-	-	2	-	-	-	-	-	-	-	-	-	-	-	-	-	-
大阪府	-	-	-	18	-	-	-	-	-	-	-	-	-	-	-	-	-	-
兵庫県	-	-	-	5	-	1	-	-	-	-	-	-	-	-	-	-	-	-
奈良県	-	-	-	-	-	-	-	-	-	-	-	-	-	-	-	-	-	-
和歌山県	-	-	-	-	-	-	-	-	-	-	-	-	-	-	-	-	-	-
鳥取県	-	-	-	-	-	-	-	-	-	-	-	-	-	-	-	-	-	-
島根県	-	-	-	2	-	-	-	-	-	-	-	-	-	-	-	-	-	-
岡山県	-	-	-	5	-	-	-	-	-	-	-	-	-	-	-	-	-	-
広島県	-	-	-	11	-	-	-	-	-	-	-	-	-	-	-	-	-	-
山口県	-	-	-	1	-	1	-	-	-	-	-	-	-	-	-	-	-	-
徳島県	-	-	-	-	-	-	-	-	-	-	-	-	-	-	-	-	-	-
香川県	-	-	-	-	-	-	-	-	-	2	-	-	-	-	-	-	-	-
愛媛県	-	-	-	-	-	-	-	-	-	-	-	-	-	-	-	-	-	-
高知県	-	-	-	-	-	-	-	-	-	-	-	-	-	-	-	-	-	-
福岡県	-	-	-	6	-	-	-	-	-	-	-	-	-	-	-	-	-	-
佐賀県	-	-	-	-	-	-	-	-	-	-	-	-	-	-	-	-	-	-
長崎県	-	-	1	1	-	-	-	-	-	-	-	-	-	-	-	-	-	-
熊本県	-	-	-	-	-	-	-	-	-	-	-	-	-	-	-	-	-	-
大分県	-	-	-	-	-	-	-	-	-	-	-	-	-	-	-	-	-	1
宮崎県	-	-	-	1	-	-	-	-	-	-	-	-	-	-	-	-	-	-
鹿児島県	-	-	-	1	-	-	-	-	-	-	-	-	-	-	-	-	-	-
沖縄県	-	-	-	-	-	1	-	-	-	-	-	-	-	-	-	-	-	-

*2013年3月4日より届出対象疾患となりました。

報告数・累積報告数, 疾病・都道府県別

2013年52週

	狂犬病		コクシジ オイデス症		サル痘		重症熱性血小板 減少症候群*		腎症候性出血熱		西部ウマ脳炎		ダニ媒介脳炎		炭疽		チクングニア熱			
	報告数	累積	報告数	累積	報告数	累積	報告数	累積	報告数	累積	報告数	累積	報告数	累積	報告数	累積	報告数	累積		
総数	-	-	-	4	-	-	-	48	-	-	-	-	-	-	-	-	-	-	-	13
北海道	-	-	-	-	-	-	-	-	-	-	-	-	-	-	-	-	-	-	-	-
青森県	-	-	-	-	-	-	-	-	-	-	-	-	-	-	-	-	-	-	-	-
岩手県	-	-	-	-	-	-	-	-	-	-	-	-	-	-	-	-	-	-	-	-
宮城県	-	-	-	-	-	-	-	-	-	-	-	-	-	-	-	-	-	-	-	-
秋田県	-	-	-	-	-	-	-	-	-	-	-	-	-	-	-	-	-	-	-	-
山形県	-	-	-	-	-	-	-	-	-	-	-	-	-	-	-	-	-	-	-	-
福島県	-	-	-	-	-	-	-	-	-	-	-	-	-	-	-	-	-	-	-	-
茨城県	-	-	-	-	-	-	-	-	-	-	-	-	-	-	-	-	-	-	-	1
栃木県	-	-	-	-	-	-	-	-	-	-	-	-	-	-	-	-	-	-	-	-
群馬県	-	-	-	-	-	-	-	-	-	-	-	-	-	-	-	-	-	-	-	-
埼玉県	-	-	-	-	-	-	-	-	-	-	-	-	-	-	-	-	-	-	-	-
千葉県	-	-	-	-	-	-	-	-	-	-	-	-	-	-	-	-	-	-	-	4
東京都	-	-	-	4	-	-	-	-	-	-	-	-	-	-	-	-	-	-	-	3
神奈川県	-	-	-	-	-	-	-	-	-	-	-	-	-	-	-	-	-	-	-	1
新潟県	-	-	-	-	-	-	-	-	-	-	-	-	-	-	-	-	-	-	-	-
富山県	-	-	-	-	-	-	-	-	-	-	-	-	-	-	-	-	-	-	-	-
石川県	-	-	-	-	-	-	-	-	-	-	-	-	-	-	-	-	-	-	-	-
福井県	-	-	-	-	-	-	-	-	-	-	-	-	-	-	-	-	-	-	-	-
山梨県	-	-	-	-	-	-	-	-	-	-	-	-	-	-	-	-	-	-	-	-
長野県	-	-	-	-	-	-	-	-	-	-	-	-	-	-	-	-	-	-	-	-
岐阜県	-	-	-	-	-	-	-	-	-	-	-	-	-	-	-	-	-	-	-	-
静岡県	-	-	-	-	-	-	-	-	-	-	-	-	-	-	-	-	-	-	-	-
愛知県	-	-	-	-	-	-	-	-	-	-	-	-	-	-	-	-	-	-	-	1
三重県	-	-	-	-	-	-	-	-	-	-	-	-	-	-	-	-	-	-	-	-
滋賀県	-	-	-	-	-	-	-	-	-	-	-	-	-	-	-	-	-	-	-	-
京都府	-	-	-	-	-	-	-	-	-	-	-	-	-	-	-	-	-	-	-	-
大阪府	-	-	-	-	-	-	-	-	-	-	-	-	-	-	-	-	-	-	-	1
兵庫県	-	-	-	-	-	-	-	2	-	-	-	-	-	-	-	-	-	-	-	1
奈良県	-	-	-	-	-	-	-	-	-	-	-	-	-	-	-	-	-	-	-	1
和歌山県	-	-	-	-	-	-	-	-	-	-	-	-	-	-	-	-	-	-	-	-
鳥取県	-	-	-	-	-	-	-	-	-	-	-	-	-	-	-	-	-	-	-	-
島根県	-	-	-	-	-	-	-	1	-	-	-	-	-	-	-	-	-	-	-	-
岡山県	-	-	-	-	-	-	-	2	-	-	-	-	-	-	-	-	-	-	-	-
広島県	-	-	-	-	-	-	-	4	-	-	-	-	-	-	-	-	-	-	-	-
山口県	-	-	-	-	-	-	-	3	-	-	-	-	-	-	-	-	-	-	-	-
徳島県	-	-	-	-	-	-	-	2	-	-	-	-	-	-	-	-	-	-	-	-
香川県	-	-	-	-	-	-	-	-	-	-	-	-	-	-	-	-	-	-	-	-
愛媛県	-	-	-	-	-	-	-	8	-	-	-	-	-	-	-	-	-	-	-	-
高知県	-	-	-	-	-	-	-	3	-	-	-	-	-	-	-	-	-	-	-	-
福岡県	-	-	-	-	-	-	-	-	-	-	-	-	-	-	-	-	-	-	-	-
佐賀県	-	-	-	-	-	-	-	2	-	-	-	-	-	-	-	-	-	-	-	-
長崎県	-	-	-	-	-	-	-	5	-	-	-	-	-	-	-	-	-	-	-	-
熊本県	-	-	-	-	-	-	-	4	-	-	-	-	-	-	-	-	-	-	-	-
大分県	-	-	-	-	-	-	-	-	-	-	-	-	-	-	-	-	-	-	-	-
宮崎県	-	-	-	-	-	-	-	7	-	-	-	-	-	-	-	-	-	-	-	-
鹿児島県	-	-	-	-	-	-	-	5	-	-	-	-	-	-	-	-	-	-	-	-
沖縄県	-	-	-	-	-	-	-	-	-	-	-	-	-	-	-	-	-	-	-	-

*鳥インフルエンザ H5N1及びH7N9 を除く。

報告数・累積報告数, 疾病・都道府県別

2013年52週

	つつかが虫病		デング熱		東部ウマ脳炎		鳥インフルエンザ*		ニパウイルス感染症		日本紅斑熱		日本脳炎		ハンタウイルス肺症候群		Bウイルス病	
	報告数	累積	報告数	累積	報告数	累積	報告数	累積	報告数	累積	報告数	累積	報告数	累積	報告数	累積	報告数	累積
総 数	6	339	4	249	-	-	-	-	-	-	175	-	9	-	-	-	-	
北海道	-	-	-	4	-	-	-	-	-	-	-	-	-	-	-	-	-	
青森県	-	20	-	-	-	-	-	-	-	-	-	-	-	-	-	-	-	
岩手県	-	7	-	-	-	-	-	-	-	-	-	-	-	-	-	-	-	
宮城県	-	3	-	2	-	-	-	-	-	-	-	-	-	-	-	-	-	
秋田県	-	29	-	-	-	-	-	-	-	-	-	-	-	-	-	-	-	
山形県	-	12	-	1	-	-	-	-	-	-	-	-	-	-	-	-	-	
福島県	-	31	-	-	-	-	-	-	-	-	-	-	-	-	-	-	-	
茨城県	-	5	-	5	-	-	-	-	-	-	-	-	-	-	-	-	-	
栃木県	-	5	-	4	-	-	-	-	-	-	-	-	-	-	-	-	-	
群馬県	1	9	-	2	-	-	-	-	-	-	-	-	-	-	-	-	-	
埼玉県	-	-	-	7	-	-	-	-	-	-	-	-	-	-	-	-	-	
千葉県	-	11	1	20	-	-	-	-	-	-	4	-	-	-	-	-	-	
東京都	-	12	1	66	-	-	-	-	-	-	-	-	-	-	-	-	-	
神奈川県	1	10	-	16	-	-	-	-	-	-	-	-	-	-	-	-	-	
新潟県	-	11	-	-	-	-	-	-	-	-	-	-	-	-	-	-	-	
富山県	-	3	-	-	-	-	-	-	-	-	-	-	-	-	-	-	-	
石川県	-	4	-	1	-	-	-	-	-	-	-	-	-	-	-	-	-	
福井県	-	-	-	2	-	-	-	-	-	-	-	-	-	-	-	-	-	
山梨県	-	-	-	-	-	-	-	-	-	-	-	-	-	-	-	-	-	
長野県	-	10	-	1	-	-	-	-	-	-	-	-	-	-	-	-	-	
岐阜県	-	14	1	4	-	-	-	-	-	-	-	-	-	-	-	-	-	
静岡県	1	13	-	4	-	-	-	-	-	-	1	-	-	-	-	-	-	
愛知県	1	4	-	14	-	-	-	-	-	-	-	-	-	-	-	-	-	
三重県	-	3	-	-	-	-	-	-	-	-	51	-	1	-	-	-	-	
滋賀県	-	-	-	-	-	-	-	-	-	-	-	-	-	-	-	-	-	
京都府	-	1	-	11	-	-	-	-	-	-	-	-	2	-	-	-	-	
大阪府	-	1	-	36	-	-	-	-	-	-	1	-	-	-	-	-	-	
兵庫県	-	2	-	9	-	-	-	-	-	-	5	-	1	-	-	-	-	
奈良県	-	-	-	2	-	-	-	-	-	-	-	-	-	-	-	-	-	
和歌山県	-	10	-	3	-	-	-	-	-	-	18	-	-	-	-	-	-	
鳥取県	-	-	-	-	-	-	-	-	-	-	2	-	-	-	-	-	-	
島根県	-	-	-	-	-	-	-	-	-	-	4	-	-	-	-	-	-	
岡山県	-	-	-	-	-	-	-	-	-	-	2	-	1	-	-	-	-	
広島県	-	15	-	3	-	-	-	-	-	-	27	-	-	-	-	-	-	
山口県	-	-	-	-	-	-	-	-	-	-	1	-	-	-	-	-	-	
徳島県	-	1	-	-	-	-	-	-	-	-	2	-	1	-	-	-	-	
香川県	-	-	-	2	-	-	-	-	-	-	1	-	-	-	-	-	-	
愛媛県	-	-	-	1	-	-	-	-	-	-	5	-	-	-	-	-	-	
高知県	-	3	-	3	-	-	-	-	-	-	1	-	-	-	-	-	-	
福岡県	-	2	-	12	-	-	-	-	-	-	3	-	-	-	-	-	-	
佐賀県	-	5	-	1	-	-	-	-	-	-	1	-	-	-	-	-	-	
長崎県	-	6	-	1	-	-	-	-	-	-	2	-	1	-	-	-	-	
熊本県	-	8	-	2	-	-	-	-	-	-	20	-	2	-	-	-	-	
大分県	-	8	-	1	-	-	-	-	-	-	-	-	-	-	-	-	-	
宮崎県	1	22	-	3	-	-	-	-	-	-	10	-	-	-	-	-	-	
鹿児島県	1	38	1	5	-	-	-	-	-	-	14	-	-	-	-	-	-	
沖縄県	-	1	-	1	-	-	-	-	-	-	-	-	-	-	-	-	-	

報告数・累積報告数, 疾病・都道府県別

2013年52週

	鼻 疽		ブルセラ症		ペネズエラ ウマ脳炎		ヘンドラウイルス 感染症		発しんチフス		ポツリヌス症		マラリア		野 兎 病		ライム病	
	報告数	累積	報告数	累積	報告数	累積	報告数	累積	報告数	累積	報告数	累積	報告数	累積	報告数	累積	報告数	累積
総 数	-	-	-	2	-	-	-	-	-	-	-	-	-	48	-	-	1	20
北海道	-	-	-	-	-	-	-	-	-	-	-	-	-	1	-	-	-	6
青森県	-	-	-	-	-	-	-	-	-	-	-	-	-	-	-	-	-	-
岩手県	-	-	-	-	-	-	-	-	-	-	-	-	-	-	-	-	-	-
宮城県	-	-	-	-	-	-	-	-	-	-	-	-	-	-	-	-	-	-
秋田県	-	-	-	-	-	-	-	-	-	-	-	-	-	1	-	-	-	-
山形県	-	-	-	-	-	-	-	-	-	-	-	-	-	-	-	-	-	-
福島県	-	-	-	-	-	-	-	-	-	-	-	-	-	1	-	-	-	-
茨城県	-	-	-	-	-	-	-	-	-	-	-	-	-	3	-	-	-	-
栃木県	-	-	-	-	-	-	-	-	-	-	-	-	-	1	-	-	-	-
群馬県	-	-	-	-	-	-	-	-	-	-	-	-	-	-	-	-	-	1
埼玉県	-	-	-	-	-	-	-	-	-	-	-	-	-	1	-	-	-	-
千葉県	-	-	-	-	-	-	-	-	-	-	-	-	-	1	-	-	-	1
東京都	-	-	-	-	-	-	-	-	-	-	-	-	-	12	-	-	-	7
神奈川県	-	-	-	1	-	-	-	-	-	-	-	-	-	2	-	-	-	-
新潟県	-	-	-	-	-	-	-	-	-	-	-	-	-	-	-	-	-	1
富山県	-	-	-	-	-	-	-	-	-	-	-	-	-	1	-	-	-	-
石川県	-	-	-	-	-	-	-	-	-	-	-	-	-	-	-	-	-	-
福井県	-	-	-	-	-	-	-	-	-	-	-	-	-	-	-	-	-	-
山梨県	-	-	-	-	-	-	-	-	-	-	-	-	-	-	-	-	-	-
長野県	-	-	-	-	-	-	-	-	-	-	-	-	-	2	-	-	-	-
岐阜県	-	-	-	-	-	-	-	-	-	-	-	-	-	-	-	-	-	-
静岡県	-	-	-	-	-	-	-	-	-	-	-	-	-	3	-	-	-	-
愛知県	-	-	-	-	-	-	-	-	-	-	-	-	-	8	-	-	-	-
三重県	-	-	-	-	-	-	-	-	-	-	-	-	-	-	-	-	-	-
滋賀県	-	-	-	-	-	-	-	-	-	-	-	-	-	-	-	-	-	-
京都府	-	-	-	1	-	-	-	-	-	-	-	-	-	1	-	-	-	-
大阪府	-	-	-	-	-	-	-	-	-	-	-	-	-	2	-	-	-	-
兵庫県	-	-	-	-	-	-	-	-	-	-	-	-	-	-	-	-	1	2
奈良県	-	-	-	-	-	-	-	-	-	-	-	-	-	2	-	-	-	1
和歌山県	-	-	-	-	-	-	-	-	-	-	-	-	-	-	-	-	-	-
鳥取県	-	-	-	-	-	-	-	-	-	-	-	-	-	-	-	-	-	-
島根県	-	-	-	-	-	-	-	-	-	-	-	-	-	-	-	-	-	-
岡山県	-	-	-	-	-	-	-	-	-	-	-	-	-	1	-	-	-	-
広島県	-	-	-	-	-	-	-	-	-	-	-	-	-	1	-	-	-	-
山口県	-	-	-	-	-	-	-	-	-	-	-	-	-	-	-	-	-	-
徳島県	-	-	-	-	-	-	-	-	-	-	-	-	-	-	-	-	-	-
香川県	-	-	-	-	-	-	-	-	-	-	-	-	-	-	-	-	-	-
愛媛県	-	-	-	-	-	-	-	-	-	-	-	-	-	-	-	-	-	-
高知県	-	-	-	-	-	-	-	-	-	-	-	-	-	-	-	-	-	-
福岡県	-	-	-	-	-	-	-	-	-	-	-	-	-	3	-	-	-	-
佐賀県	-	-	-	-	-	-	-	-	-	-	-	-	-	-	-	-	-	-
長崎県	-	-	-	-	-	-	-	-	-	-	-	-	-	-	-	-	-	-
熊本県	-	-	-	-	-	-	-	-	-	-	-	-	-	-	-	-	-	-
大分県	-	-	-	-	-	-	-	-	-	-	-	-	-	1	-	-	-	1
宮崎県	-	-	-	-	-	-	-	-	-	-	-	-	-	-	-	-	-	-
鹿児島県	-	-	-	-	-	-	-	-	-	-	-	-	-	-	-	-	-	-
沖縄県	-	-	-	-	-	-	-	-	-	-	-	-	-	-	-	-	-	-

*E型肝炎およびA型肝炎を除く。

**ウエストナイル脳炎、西部ウマ脳炎、ダニ媒介脳炎、東部ウマ脳炎、日本脳炎、ペネズエラウマ脳炎およびリフトバレー熱を除く。

報告数・累積報告数、疾病・都道府県別

2013年52週

	リッサウイルス感染症		リフトバレー熱		類鼻疽		レジオネラ症		レプトスピラ症		ロッキー山紅斑熱		アメーバ赤痢		ウイルス性肝炎*		急性脳炎**	
	報告数	累積	報告数	累積	報告数	累積	報告数	累積	報告数	累積	報告数	累積	報告数	累積	報告数	累積	報告数	累積
総数	-	-	-	-	-	4	12	1111	-	29	-	-	12	1041	2	284	1	358
北海道	-	-	-	-	-	-	2	33	-	-	-	-	27	-	7	-	14	
青森県	-	-	-	-	-	-	-	6	-	-	-	-	5	-	-	-	4	
岩手県	-	-	-	-	-	-	-	15	-	1	-	-	4	-	-	-	2	
宮城県	-	-	-	-	-	-	-	64	-	1	-	-	35	-	5	-	-	
秋田県	-	-	-	-	-	-	-	14	-	-	-	-	2	-	4	-	1	
山形県	-	-	-	-	-	-	-	14	-	2	-	-	1	8	-	1	-	
福島県	-	-	-	-	-	-	2	21	-	-	-	-	13	-	3	-	4	
茨城県	-	-	-	-	-	-	-	34	-	-	-	-	12	-	2	-	36	
栃木県	-	-	-	-	-	-	-	29	-	-	-	-	11	-	-	-	24	
群馬県	-	-	-	-	-	-	-	30	-	-	-	-	1	14	-	-	5	
埼玉県	-	-	-	-	-	1	-	42	-	-	-	-	2	39	-	6	-	33
千葉県	-	-	-	-	-	-	1	59	-	-	-	-	66	-	4	-	32	
東京都	-	-	-	-	-	1	-	79	-	6	-	-	1	186	-	70	-	46
神奈川県	-	-	-	-	-	-	1	59	-	2	-	-	1	89	-	18	-	17
新潟県	-	-	-	-	-	-	1	36	-	1	-	-	20	-	2	-	9	
富山県	-	-	-	-	-	-	1	39	-	-	-	-	8	-	6	-	3	
石川県	-	-	-	-	-	-	-	32	-	-	-	-	10	-	1	-	2	
福井県	-	-	-	-	-	-	-	4	-	-	-	-	6	-	-	-	1	
山梨県	-	-	-	-	-	-	-	6	-	-	-	-	6	-	3	-	2	
長野県	-	-	-	-	-	-	-	29	-	-	-	-	1	18	1	7	-	3
岐阜県	-	-	-	-	-	1	-	14	-	-	-	-	13	-	-	-	2	
静岡県	-	-	-	-	-	-	-	31	-	1	-	-	32	-	5	-	15	
愛知県	-	-	-	-	-	-	1	64	-	-	-	-	62	-	16	-	23	
三重県	-	-	-	-	-	-	-	19	-	-	-	-	7	-	3	-	2	
滋賀県	-	-	-	-	-	-	-	17	-	-	-	-	6	-	1	-	3	
京都府	-	-	-	-	-	-	-	13	-	-	-	-	19	-	9	-	3	
大阪府	-	-	-	-	-	-	-	64	-	1	-	-	105	-	23	-	29	
兵庫県	-	-	-	-	-	-	-	42	-	-	-	-	43	-	12	-	2	
奈良県	-	-	-	-	-	-	1	12	-	-	-	-	8	-	2	-	-	
和歌山県	-	-	-	-	-	-	1	6	-	-	-	-	9	-	2	-	1	
鳥取県	-	-	-	-	-	-	-	6	-	-	-	-	3	-	-	-	-	
島根県	-	-	-	-	-	-	-	6	-	-	-	-	3	-	3	-	1	
岡山県	-	-	-	-	-	-	-	24	-	2	-	-	18	-	13	-	5	
広島県	-	-	-	-	-	-	-	27	-	-	-	-	1	19	-	15	-	7
山口県	-	-	-	-	-	-	-	11	-	-	-	-	1	8	-	-	-	1
徳島県	-	-	-	-	-	1	-	3	-	-	-	-	4	-	1	-	-	
香川県	-	-	-	-	-	-	-	2	-	-	-	-	9	-	1	-	-	
愛媛県	-	-	-	-	-	-	-	5	-	-	-	-	8	1	4	-	-	
高知県	-	-	-	-	-	-	-	1	-	1	-	-	-	-	-	-	-	
福岡県	-	-	-	-	-	-	-	32	-	-	-	-	45	-	11	-	10	
佐賀県	-	-	-	-	-	-	-	3	-	-	-	-	1	4	-	1	1	3
長崎県	-	-	-	-	-	-	-	6	-	-	-	-	8	-	4	-	1	
熊本県	-	-	-	-	-	-	1	17	-	-	-	-	7	-	1	-	-	
大分県	-	-	-	-	-	-	-	13	-	-	-	-	1	3	-	1	-	-
宮崎県	-	-	-	-	-	-	-	8	-	1	-	-	11	-	3	-	7	
鹿児島県	-	-	-	-	-	-	-	3	-	3	-	-	1	5	-	5	-	-
沖縄県	-	-	-	-	-	-	-	17	-	7	-	-	3	-	9	-	5	

*2013年4月1日より届出対象疾患となりました。

報告数・累積報告数, 疾病・都道府県別

2013年52週

	クリプトスボリジウム症		クロイツフェルト・ヤコブ病		劇症型溶血性レンサ球菌感染症		後天性免疫不全症候群		ジアルジア症		侵襲性インフルエンザ菌感染症*		侵襲性髄膜炎菌感染症*		侵襲性肺炎球菌感染症*		先天性風しん症候群	
	報告数	累積	報告数	累積	報告数	累積	報告数	累積	報告数	累積	報告数	累積	報告数	累積	報告数	累積	報告数	累積
総数	-	19	1	205	8	207	34	1550	1	81	2	106	1	23	24	970	1	31
北海道	-	10	-	5	-	5	3	35	-	1	-	2	-	-	1	32	-	-
青森県	-	-	-	3	-	2	-	2	-	-	-	2	-	-	-	1	-	-
岩手県	-	-	-	1	-	1	-	1	-	-	-	1	-	-	-	3	-	-
宮城県	-	-	-	9	-	4	-	17	-	-	-	2	-	-	-	22	-	-
秋田県	-	-	-	2	-	1	-	-	-	3	-	-	-	-	-	2	-	-
山形県	-	-	-	1	1	1	-	-	-	-	-	1	-	-	-	7	-	-
福島県	-	-	-	3	-	2	-	2	-	1	-	1	-	-	-	8	-	-
茨城県	-	-	-	5	-	7	-	23	-	-	-	4	-	-	1	21	-	-
栃木県	-	-	-	1	-	2	-	16	-	-	-	-	1	1	-	3	-	1
群馬県	-	-	-	5	-	2	1	18	-	-	-	1	-	-	-	16	-	-
埼玉県	-	-	-	10	-	6	2	41	-	2	-	2	-	1	-	43	-	2
千葉県	-	1	-	6	1	12	1	72	-	4	-	7	-	2	3	52	-	1
東京都	-	7	-	19	1	37	9	463	-	22	-	12	-	11	4	123	-	13
神奈川県	-	-	-	10	-	16	-	118	-	5	-	7	-	1	2	97	1	3
新潟県	-	-	-	1	-	4	-	11	-	1	-	-	-	1	1	12	-	-
富山県	-	-	-	1	-	6	1	5	1	1	-	3	-	-	-	19	-	-
石川県	-	-	-	4	-	3	-	10	-	-	-	1	-	-	-	14	-	-
福井県	-	-	-	3	-	2	-	3	-	-	-	-	-	-	-	6	-	-
山梨県	-	-	-	1	-	1	-	3	-	-	-	-	-	-	-	-	-	-
長野県	-	-	-	2	-	5	-	16	-	1	-	-	-	-	-	16	-	-
岐阜県	-	-	-	6	1	3	1	16	-	2	1	2	-	-	-	25	-	-
静岡県	-	-	-	8	-	7	-	36	-	1	-	2	-	-	-	25	-	-
愛知県	-	-	1	11	-	8	1	92	-	2	-	13	-	-	3	76	-	2
三重県	-	-	-	2	-	2	-	17	-	-	1	2	-	1	-	7	-	2
滋賀県	-	-	-	2	1	5	-	13	-	-	-	3	-	-	-	11	-	-
京都府	-	-	-	2	-	-	1	22	-	1	-	3	-	-	-	15	-	-
大阪府	-	1	-	10	-	9	6	214	-	11	-	6	-	1	2	59	-	5
兵庫県	-	-	-	12	-	15	1	52	-	6	-	8	-	-	1	49	-	-
奈良県	-	-	-	8	-	1	-	8	-	1	-	-	-	-	-	9	-	-
和歌山県	-	-	-	7	-	-	-	10	-	-	-	3	-	-	-	5	-	2
鳥取県	-	-	-	2	-	1	-	2	-	1	-	-	-	-	-	5	-	-
島根県	-	-	-	2	-	-	-	1	-	-	-	-	-	-	-	10	-	-
岡山県	-	-	-	4	-	2	1	18	-	1	-	1	-	-	-	19	-	-
広島県	-	-	-	8	-	3	1	36	-	3	-	-	-	2	-	5	-	-
山口県	-	-	-	1	-	1	1	4	-	2	-	-	-	-	-	11	-	-
徳島県	-	-	-	-	-	1	-	3	-	-	-	-	-	-	-	4	-	-
香川県	-	-	-	2	1	3	-	13	-	-	-	3	-	-	-	12	-	-
愛媛県	-	-	-	4	-	6	-	5	-	2	-	1	-	-	-	7	-	-
高知県	-	-	-	-	-	-	-	2	-	-	-	-	-	-	-	1	-	-
福岡県	-	-	-	10	2	6	2	61	-	4	-	7	-	-	3	53	-	-
佐賀県	-	-	-	2	-	1	-	7	-	1	-	-	-	-	-	5	-	-
長崎県	-	-	-	1	-	3	-	2	-	-	-	-	-	-	-	3	-	-
熊本県	-	-	-	2	-	3	-	9	-	-	-	-	-	-	1	17	-	-
大分県	-	-	-	-	-	-	-	8	-	-	-	-	-	-	-	4	-	-
宮崎県	-	-	-	3	-	3	-	8	-	-	-	-	-	1	1	3	-	-
鹿児島県	-	-	-	4	-	2	-	12	-	-	-	1	-	-	1	12	-	-
沖縄県	-	-	-	-	-	3	2	23	-	2	-	5	-	1	-	21	-	-

*2013年5月6日より届出対象疾患となりました。

**髄膜炎菌性髄膜炎は2013年3月31日をもって届出対象疾患から外れ、以後は侵襲性髄膜炎菌感染症に含まれることになります。

報告数・累積報告数、疾病・都道府県別

2013年52週

	梅毒		破傷風		バンコマイシン耐性 黄色ブドウ球菌感染症		バンコマイシン耐性 腸球菌感染症		風しん		麻しん		鳥インフル エンザ(H7N9)*		髄膜炎菌性 髄膜炎**	
	報告数	累積	報告数	累積	報告数	累積	報告数	累積	報告数	累積	報告数	累積	報告数	累積	報告数	累積
総数	13	1220	1	127	-	-	2	55	13	14357	6	232	-	-	-	2
北海道	1	22	-	9	-	-	-	1	-	109	-	2	-	-	-	-
青森県	-	4	-	1	-	-	-	1	-	8	-	-	-	-	-	-
岩手県	-	2	-	1	-	-	-	-	-	9	-	-	-	-	-	-
宮城県	-	44	-	3	-	-	-	2	-	107	-	-	-	-	-	-
秋田県	-	2	-	2	-	-	-	-	-	4	-	-	-	-	-	-
山形県	-	4	-	-	-	-	-	-	-	13	-	-	-	-	-	-
福島県	-	11	-	3	-	-	-	-	-	36	-	1	-	-	-	-
茨城県	-	25	-	5	-	-	-	1	-	124	-	-	-	-	-	-
栃木県	1	14	-	3	-	-	-	-	-	51	-	2	-	-	-	-
群馬県	-	15	-	7	-	-	1	1	-	54	-	-	-	-	-	-
埼玉県	-	37	-	4	-	-	-	8	-	608	-	27	-	-	-	-
千葉県	-	54	-	9	-	-	-	1	-	711	-	20	-	-	-	-
東京都	2	412	-	4	-	-	-	8	4	3420	-	67	-	-	-	-
神奈川県	1	74	-	6	-	-	1	9	2	1689	-	34	-	-	-	1
新潟県	-	2	-	2	-	-	-	-	-	47	-	1	-	-	-	-
富山県	-	6	-	-	-	-	-	-	-	18	-	-	-	-	-	-
石川県	-	7	-	1	-	-	-	-	-	26	-	-	-	-	-	-
福井県	-	2	-	1	-	-	-	-	-	20	-	-	-	-	-	-
山梨県	-	4	-	-	-	-	-	-	-	28	-	-	-	-	-	-
長野県	1	10	-	4	-	-	-	-	-	63	-	-	-	-	-	-
岐阜県	1	7	-	-	-	-	-	-	1	31	1	1	-	-	-	-
静岡県	-	22	-	3	-	-	-	2	-	149	-	7	-	-	-	-
愛知県	2	52	-	5	-	-	-	6	2	374	-	24	-	-	-	-
三重県	-	14	-	3	-	-	-	-	-	99	-	5	-	-	-	-
滋賀県	1	3	-	-	-	-	-	-	-	122	-	2	-	-	-	-
京都府	1	11	-	2	-	-	-	-	-	323	2	9	-	-	-	-
大阪府	-	157	-	3	-	-	-	7	2	3198	-	15	-	-	-	1
兵庫県	-	36	-	3	-	-	-	-	-	1174	1	8	-	-	-	-
奈良県	-	7	-	2	-	-	-	-	-	184	-	-	-	-	-	-
和歌山県	-	8	-	-	-	-	-	-	-	247	-	-	-	-	-	-
鳥取県	-	-	-	-	-	-	-	-	-	32	-	-	-	-	-	-
島根県	-	2	-	4	-	-	-	-	-	46	-	-	-	-	-	-
岡山県	-	8	-	4	-	-	-	1	1	76	2	3	-	-	-	-
広島県	1	14	-	1	-	-	-	-	-	92	-	1	-	-	-	-
山口県	1	7	-	1	-	-	-	-	-	32	-	-	-	-	-	-
徳島県	-	2	-	4	-	-	-	-	-	30	-	-	-	-	-	-
香川県	-	19	-	-	-	-	-	-	-	34	-	-	-	-	-	-
愛媛県	-	1	-	3	-	-	-	-	-	32	-	-	-	-	-	-
高知県	-	8	-	-	-	-	-	-	-	9	-	-	-	-	-	-
福岡県	-	46	-	5	-	-	-	4	-	305	-	3	-	-	-	-
佐賀県	-	1	-	1	-	-	-	-	-	43	-	-	-	-	-	-
長崎県	-	3	-	4	-	-	-	-	-	21	-	-	-	-	-	-
熊本県	-	8	-	1	-	-	-	3	-	65	-	-	-	-	-	-
大分県	-	3	-	4	-	-	-	-	-	31	-	-	-	-	-	-
宮崎県	-	8	-	4	-	-	-	-	1	25	-	-	-	-	-	-
鹿児島県	-	7	1	4	-	-	-	-	-	386	-	-	-	-	-	-
沖縄県	-	15	-	1	-	-	-	-	-	52	-	-	-	-	-	-

*鳥インフルエンザを除く。

報告数・定点当り報告数, 疾病・都道府県別

2013年52週

	インフルエンザ*		RSウイルス感染症		咽頭結膜熱		A群溶血性レンサ球菌咽頭炎		感染性胃腸炎		水痘		手足口病		伝染性紅斑		突発性発しん	
	報告数	定点当り	報告数	報告数	報告数	定点当り	報告数	定点当り	報告数	定点当り	報告数	定点当り	報告数	定点当り	報告数	定点当り	報告数	定点当り
総数	9307	1.90	3623	2193	0.70	5440	1.74	43431	13.86	6151	1.96	757	0.24	251	0.08	1291	0.41	
北海道	464	2.04	305	131	0.92	484	3.38	590	4.13	356	2.49	30	0.21	2	0.01	42	0.29	
青森県	66	1.03	47	34	0.83	47	1.15	267	6.51	115	2.80	1	0.02	8	0.20	17	0.41	
岩手県	45	0.70	29	13	0.33	94	2.35	467	11.68	138	3.45	5	0.13	7	0.18	15	0.38	
宮城県	28	0.30	35	14	0.24	94	1.62	844	14.55	121	2.09	5	0.09	39	0.67	21	0.36	
秋田県	124	2.25	15	7	0.20	53	1.51	325	9.29	27	0.77	-	-	-	-	9	0.26	
山形県	44	0.92	43	23	0.77	140	4.67	431	14.37	63	2.10	1	0.03	1	0.03	18	0.60	
福島県	115	1.51	116	11	0.24	50	1.11	377	8.38	95	2.11	7	0.16	4	0.09	17	0.38	
茨城県	132	1.10	64	19	0.25	121	1.61	1572	20.96	131	1.75	10	0.13	-	-	20	0.27	
栃木県	107	1.41	48	14	0.29	70	1.46	760	15.83	37	0.77	2	0.04	-	-	17	0.35	
群馬県	140	1.43	38	11	0.18	115	1.92	1161	19.35	98	1.63	3	0.05	-	-	11	0.18	
埼玉県	638	2.63	120	105	0.68	376	2.44	3287	21.34	305	1.98	9	0.06	7	0.05	62	0.40	
千葉県	245	1.19	73	72	0.55	270	2.06	2185	16.68	223	1.70	8	0.06	9	0.07	53	0.40	
東京都	618	1.51	148	156	0.60	483	1.86	5429	20.88	423	1.63	31	0.12	52	0.20	116	0.45	
神奈川県	544	1.71	103	112	0.56	243	1.22	3694	18.56	338	1.70	35	0.18	51	0.26	86	0.43	
新潟県	57	0.59	116	55	0.90	192	3.15	640	10.49	273	4.48	7	0.11	31	0.51	25	0.41	
富山県	61	1.27	31	52	1.79	81	2.79	390	13.45	63	2.17	5	0.17	9	0.31	7	0.24	
石川県	60	1.25	26	25	0.86	37	1.28	294	10.14	75	2.59	9	0.31	2	0.07	14	0.48	
福井県	30	0.94	21	14	0.64	66	3.00	357	16.23	87	3.95	18	0.82	1	0.05	8	0.36	
山梨県	30	0.75	19	6	0.25	18	0.75	369	15.38	17	0.71	-	-	-	-	14	0.58	
長野県	155	1.78	136	14	0.26	82	1.52	842	15.59	98	1.81	9	0.17	2	0.04	14	0.26	
岐阜県	230	2.64	52	33	0.62	49	0.92	524	9.89	86	1.62	13	0.25	3	0.06	20	0.38	
静岡県	294	2.13	133	41	0.47	84	0.95	1216	13.82	191	2.17	11	0.13	1	0.01	41	0.47	
愛知県	413	2.12	194	124	0.69	189	1.04	2295	12.68	268	1.48	19	0.10	1	0.01	74	0.41	
三重県	77	1.07	110	31	0.69	44	0.98	626	13.91	85	1.89	3	0.07	1	0.02	29	0.64	
滋賀県	112	2.11	49	10	0.31	24	0.75	278	8.69	46	1.44	12	0.38	-	-	10	0.31	
京都府	155	1.28	30	59	0.81	112	1.53	729	9.99	112	1.53	19	0.26	-	-	14	0.19	
大阪府	434	1.41	256	114	0.57	371	1.86	2175	10.93	333	1.67	29	0.15	6	0.03	72	0.36	
兵庫県	288	1.45	163	45	0.35	109	0.84	1928	14.95	250	1.94	10	0.08	3	0.02	47	0.36	
奈良県	53	0.98	73	21	0.62	15	0.44	230	6.76	49	1.44	3	0.09	-	-	5	0.15	
和歌山県	74	1.48	49	9	0.29	21	0.68	191	6.16	53	1.71	8	0.26	-	-	18	0.58	
鳥取県	26	0.90	39	23	1.21	49	2.58	250	13.16	21	1.11	13	0.68	-	-	12	0.63	
島根県	16	0.42	24	35	1.52	21	0.91	337	14.65	56	2.43	2	0.09	1	0.04	12	0.52	
岡山県	127	1.53	42	42	0.79	66	1.25	730	13.77	97	1.83	6	0.11	-	-	16	0.30	
広島県	94	0.82	74	91	1.28	80	1.13	809	11.39	144	2.03	6	0.08	1	0.01	21	0.30	
山口県	292	4.29	101	43	0.91	121	2.57	492	10.47	102	2.17	7	0.15	2	0.04	29	0.62	
徳島県	57	1.50	77	6	0.26	13	0.57	365	15.87	29	1.26	6	0.26	1	0.04	15	0.65	
香川県	79	1.61	65	26	0.87	21	0.70	363	12.10	47	1.57	3	0.10	-	-	14	0.47	
愛媛県	55	0.90	42	49	1.32	65	1.76	511	13.81	86	2.32	11	0.30	1	0.03	24	0.65	
高知県	238	4.96	78	16	0.53	9	0.30	449	14.97	36	1.20	3	0.10	-	-	10	0.33	
福岡県	568	2.87	157	94	0.78	312	2.60	1120	9.33	298	2.48	106	0.88	1	0.01	77	0.64	
佐賀県	139	3.56	31	57	2.48	54	2.35	208	9.04	79	3.43	24	1.04	1	0.04	13	0.57	
長崎県	372	5.31	61	38	0.86	46	1.05	320	7.27	90	2.05	35	0.80	-	-	12	0.27	
熊本県	294	3.68	65	64	1.28	146	2.92	838	16.76	102	2.04	67	1.34	-	-	28	0.56	
大分県	217	3.74	30	51	1.42	77	2.14	649	18.03	79	2.19	7	0.19	1	0.03	24	0.67	
宮崎県	84	1.42	33	61	1.69	56	1.56	530	14.72	110	3.06	60	1.67	1	0.03	35	0.97	
鹿児島県	546	5.87	59	99	1.80	112	2.04	867	15.76	144	2.62	71	1.29	1	0.02	22	0.40	
沖縄県	270	4.66	3	23	0.68	58	1.71	120	3.53	75	2.21	8	0.24	-	-	11	0.32	

*髄膜炎菌性髄膜炎は除く。

報告数・定点当り報告数, 疾病・都道府県別

2013年52週

	百日咳		ヘルパンギーナ		流行性耳下腺炎		急性出血性結膜炎		流行性角結膜炎		細菌性髄膜炎*		無菌性髄膜炎		マイコプラズマ肺炎		クラミジア肺炎	
	報告数	定点当り	報告数	定点当り	報告数	定点当り	報告数	定点当り	報告数	定点当り	報告数	定点当り	報告数	定点当り	報告数	定点当り	報告数	定点当り
総数	12	0.00	104	0.03	708	0.23	5	0.01	445	0.66	5	0.01	19	0.04	157	0.33	14	0.03
北海道	-	-	6	0.04	9	0.06	-	-	15	0.52	-	-	1	0.04	12	0.52	-	-
青森県	-	-	4	0.10	6	0.15	1	0.09	5	0.45	-	-	-	-	5	0.83	-	-
岩手県	-	-	-	-	24	0.60	1	0.07	9	0.64	-	-	-	-	9	0.47	-	-
宮城県	-	-	-	-	19	0.33	-	-	5	0.42	-	-	-	-	11	0.92	-	-
秋田県	-	-	-	-	10	0.29	-	-	3	0.43	-	-	-	-	1	0.13	-	-
山形県	-	-	4	0.13	12	0.40	-	-	1	0.13	-	-	-	-	7	0.70	1	0.10
福島県	-	-	2	0.04	48	1.07	-	-	12	1.00	-	-	-	-	13	1.86	-	-
茨城県	-	-	1	0.01	9	0.12	1	0.06	12	0.71	-	-	-	-	1	0.08	-	-
栃木県	-	-	1	0.02	6	0.13	-	-	12	1.00	-	-	-	-	2	0.29	1	0.14
群馬県	1	0.02	2	0.03	8	0.13	-	-	10	0.71	-	-	1	0.13	4	0.50	-	-
埼玉県	1	0.01	3	0.02	50	0.32	-	-	28	0.67	-	-	1	0.10	3	0.30	-	-
千葉県	-	-	1	0.01	52	0.40	-	-	18	0.55	1	0.11	1	0.11	2	0.22	-	-
東京都	4	0.02	8	0.03	37	0.14	-	-	14	0.40	1	0.04	2	0.08	13	0.52	5	0.20
神奈川県	1	0.01	2	0.01	38	0.19	-	-	47	1.15	-	-	-	-	-	-	-	-
新潟県	-	-	-	-	4	0.07	-	-	9	0.90	-	-	-	-	7	0.54	4	0.31
富山県	-	-	1	0.03	-	-	-	-	4	0.57	-	-	-	-	4	0.80	-	-
石川県	-	-	1	0.03	7	0.24	-	-	2	0.29	-	-	-	-	1	0.20	-	-
福井県	-	-	4	0.18	25	1.14	-	-	2	0.67	-	-	-	-	-	-	-	-
山梨県	-	-	3	0.13	1	0.04	1	0.11	3	0.33	-	-	-	-	-	-	-	-
長野県	-	-	-	-	1	0.02	-	-	8	0.73	-	-	-	-	6	0.55	-	-
岐阜県	-	-	-	-	5	0.09	-	-	-	-	-	-	1	0.20	1	0.20	-	-
静岡県	-	-	-	-	7	0.08	-	-	8	0.36	-	-	-	-	4	0.40	-	-
愛知県	1	0.01	3	0.02	56	0.31	-	-	20	0.59	-	-	-	-	3	0.23	1	0.08
三重県	-	-	-	-	1	0.02	-	-	3	0.25	-	-	2	0.22	3	0.33	1	0.11
滋賀県	-	-	4	0.13	1	0.03	-	-	2	0.25	-	-	-	-	3	0.43	-	-
京都府	-	-	3	0.04	5	0.07	-	-	17	1.00	-	-	1	0.14	-	-	-	-
大阪府	-	-	11	0.06	18	0.09	-	-	18	0.35	-	-	-	-	2	0.12	-	-
兵庫県	-	-	1	0.01	17	0.13	-	-	23	0.66	-	-	-	-	2	0.18	-	-
奈良県	-	-	-	-	1	0.03	-	-	3	0.33	-	-	1	0.17	-	-	-	-
和歌山県	-	-	-	-	3	0.10	-	-	1	0.25	-	-	-	-	7	0.64	-	-
鳥取県	-	-	-	-	-	-	-	-	1	0.33	-	-	1	0.20	-	-	-	-
島根県	-	-	1	0.04	1	0.04	-	-	-	-	-	-	-	-	2	0.25	-	-
岡山県	-	-	1	0.02	3	0.06	-	-	6	0.50	-	-	-	-	-	-	-	-
広島県	-	-	1	0.01	17	0.24	-	-	15	0.79	1	0.05	-	-	-	-	-	-
山口県	-	-	1	0.02	10	0.21	-	-	1	0.11	-	-	-	-	3	0.33	-	-
徳島県	-	-	-	-	3	0.13	-	-	-	-	-	-	-	-	-	-	-	-
香川県	-	-	4	0.13	1	0.03	-	-	2	0.67	-	-	-	-	3	0.60	-	-
愛媛県	-	-	4	0.11	3	0.08	-	-	17	2.13	-	-	-	-	1	0.17	-	-
高知県	1	0.03	-	-	34	1.13	-	-	2	0.67	1	0.13	-	-	4	0.50	-	-
福岡県	1	0.01	11	0.09	95	0.79	-	-	8	0.31	-	-	-	-	-	-	-	-
佐賀県	-	-	3	0.13	12	0.52	-	-	1	0.25	1	0.17	1	0.17	2	0.33	-	-
長崎県	1	0.02	-	-	21	0.48	1	0.13	7	0.88	-	-	1	0.08	2	0.17	-	-
熊本県	-	-	2	0.04	1	0.02	-	-	29	3.22	-	-	-	-	3	0.20	1	0.07
大分県	-	-	2	0.06	12	0.33	-	-	3	0.60	-	-	-	-	8	0.73	-	-
宮崎県	-	-	1	0.03	2	0.06	-	-	18	3.00	-	-	2	0.29	-	-	-	-
鹿児島県	-	-	5	0.09	4	0.07	-	-	6	0.86	-	-	1	0.08	-	-	-	-
沖縄県	1	0.03	3	0.09	9	0.26	-	-	15	1.50	-	-	2	0.29	3	0.43	-	-

*病原体がロタウイルスであるものに限る。2013年10月14日より届出対象疾患となりました。

 報告数・定点当り報告数,
 疾病・都道府県別 2013年52週

	感染性胃腸炎 (ロタウイルス)	
	報告数	定点当り
総数	25	0.05
北海道	1	0.04
青森県	-	-
岩手県	1	0.05
宮城県	1	0.08
秋田県	4	0.50
山形県	1	0.10
福島県	1	0.14
茨城県	-	-
栃木県	-	-
群馬県	1	0.13
埼玉県	-	-
千葉県	-	-
東京都	3	0.12
神奈川県	-	-
新潟県	-	-
富山県	-	-
石川県	-	-
福井県	-	-
山梨県	-	-
長野県	-	-
岐阜県	-	-
静岡県	-	-
愛知県	1	0.08
三重県	-	-
滋賀県	-	-
京都府	-	-
大阪府	3	0.18
兵庫県	-	-
奈良県	-	-
和歌山県	-	-
鳥取県	-	-
島根県	5	0.63
岡山県	-	-
広島県	2	0.10
山口県	-	-
徳島県	-	-
香川県	-	-
愛媛県	-	-
高知県	1	0.13
福岡県	-	-
佐賀県	-	-
長崎県	-	-
熊本県	-	-
大分県	-	-
宮崎県	-	-
鹿児島県	-	-
沖縄県	-	-

 報告数・疾病・都道府県別
 2013年52週

	インフルエンザ (入院患者)	
	報告数	
総数	79	
北海道	2	
青森県	3	
岩手県	12	
宮城県	-	
秋田県	2	
山形県	2	
福島県	1	
茨城県	-	
栃木県	-	
群馬県	-	
埼玉県	-	
千葉県	-	
東京都	5	
神奈川県	3	
新潟県	2	
富山県	2	
石川県	1	
福井県	-	
山梨県	1	
長野県	-	
岐阜県	-	
静岡県	-	
愛知県	2	
三重県	2	
滋賀県	2	
京都府	2	
大阪府	2	
兵庫県	-	
奈良県	1	
和歌山県	1	
鳥取県	-	
島根県	-	
岡山県	-	
広島県	3	
山口県	3	
徳島県	4	
香川県	-	
愛媛県	-	
高知県	1	
福岡県	-	
佐賀県	1	
長崎県	3	
熊本県	4	
大分県	2	
宮崎県	1	
鹿児島県	6	
沖縄県	3	

獣医師が届出を行う感染症と対象動物

注) 報告数は感染実験等の学術的研究による発生を除く。

報告数・累積報告数, 疾病・都道府県別

2013年52週

	エボラ出血熱		マールブルグ病		ペスト		重症急性呼吸器症候群(SARS)						結核		鳥インフルエンザ(H5N1又はH7N9)		細菌性赤痢	
	サル		サル		プレーリードッグ	イタチアナグマ		タヌキ		ハクビシン		サル		鳥類		サル		
	報告数	累積	報告数	累積	報告数	累積	報告数	累積	報告数	累積	報告数	累積	報告数	累積	報告数	累積	報告数	累積
総数	-	-	-	-	-	-	-	-	-	-	-	-	-	-	-	-	-	3
北海道	-	-	-	-	-	-	-	-	-	-	-	-	-	-	-	-	-	-
青森県	-	-	-	-	-	-	-	-	-	-	-	-	-	-	-	-	-	-
岩手県	-	-	-	-	-	-	-	-	-	-	-	-	-	-	-	-	-	-
宮城県	-	-	-	-	-	-	-	-	-	-	-	-	-	-	-	-	-	-
秋田県	-	-	-	-	-	-	-	-	-	-	-	-	-	-	-	-	-	-
山形県	-	-	-	-	-	-	-	-	-	-	-	-	-	-	-	-	-	-
福島県	-	-	-	-	-	-	-	-	-	-	-	-	-	-	-	-	-	-
茨城県	-	-	-	-	-	-	-	-	-	-	-	-	-	-	-	-	-	3
栃木県	-	-	-	-	-	-	-	-	-	-	-	-	-	-	-	-	-	-
群馬県	-	-	-	-	-	-	-	-	-	-	-	-	-	-	-	-	-	-
埼玉県	-	-	-	-	-	-	-	-	-	-	-	-	-	-	-	-	-	-
千葉県	-	-	-	-	-	-	-	-	-	-	-	-	-	-	-	-	-	-
東京都	-	-	-	-	-	-	-	-	-	-	-	-	-	-	-	-	-	-
神奈川県	-	-	-	-	-	-	-	-	-	-	-	-	-	-	-	-	-	-
新潟県	-	-	-	-	-	-	-	-	-	-	-	-	-	-	-	-	-	-
富山県	-	-	-	-	-	-	-	-	-	-	-	-	-	-	-	-	-	-
石川県	-	-	-	-	-	-	-	-	-	-	-	-	-	-	-	-	-	-
福井県	-	-	-	-	-	-	-	-	-	-	-	-	-	-	-	-	-	-
山梨県	-	-	-	-	-	-	-	-	-	-	-	-	-	-	-	-	-	-
長野県	-	-	-	-	-	-	-	-	-	-	-	-	-	-	-	-	-	-
岐阜県	-	-	-	-	-	-	-	-	-	-	-	-	-	-	-	-	-	-
静岡県	-	-	-	-	-	-	-	-	-	-	-	-	-	-	-	-	-	-
愛知県	-	-	-	-	-	-	-	-	-	-	-	-	-	-	-	-	-	-
三重県	-	-	-	-	-	-	-	-	-	-	-	-	-	-	-	-	-	-
滋賀県	-	-	-	-	-	-	-	-	-	-	-	-	-	-	-	-	-	-
京都府	-	-	-	-	-	-	-	-	-	-	-	-	-	-	-	-	-	-
大阪府	-	-	-	-	-	-	-	-	-	-	-	-	-	-	-	-	-	-
兵庫県	-	-	-	-	-	-	-	-	-	-	-	-	-	-	-	-	-	-
奈良県	-	-	-	-	-	-	-	-	-	-	-	-	-	-	-	-	-	-
和歌山県	-	-	-	-	-	-	-	-	-	-	-	-	-	-	-	-	-	-
鳥取県	-	-	-	-	-	-	-	-	-	-	-	-	-	-	-	-	-	-
島根県	-	-	-	-	-	-	-	-	-	-	-	-	-	-	-	-	-	-
岡山県	-	-	-	-	-	-	-	-	-	-	-	-	-	-	-	-	-	-
広島県	-	-	-	-	-	-	-	-	-	-	-	-	-	-	-	-	-	-
山口県	-	-	-	-	-	-	-	-	-	-	-	-	-	-	-	-	-	-
徳島県	-	-	-	-	-	-	-	-	-	-	-	-	-	-	-	-	-	-
香川県	-	-	-	-	-	-	-	-	-	-	-	-	-	-	-	-	-	-
愛媛県	-	-	-	-	-	-	-	-	-	-	-	-	-	-	-	-	-	-
高知県	-	-	-	-	-	-	-	-	-	-	-	-	-	-	-	-	-	-
福岡県	-	-	-	-	-	-	-	-	-	-	-	-	-	-	-	-	-	-
佐賀県	-	-	-	-	-	-	-	-	-	-	-	-	-	-	-	-	-	-
長崎県	-	-	-	-	-	-	-	-	-	-	-	-	-	-	-	-	-	-
熊本県	-	-	-	-	-	-	-	-	-	-	-	-	-	-	-	-	-	-
大分県	-	-	-	-	-	-	-	-	-	-	-	-	-	-	-	-	-	-
宮崎県	-	-	-	-	-	-	-	-	-	-	-	-	-	-	-	-	-	-
鹿児島県	-	-	-	-	-	-	-	-	-	-	-	-	-	-	-	-	-	-
沖縄県	-	-	-	-	-	-	-	-	-	-	-	-	-	-	-	-	-	-

報告数・累積報告数, 疾病・都道府県別 2013年52週

	ウエストナイル熱		エキノコックス症	
	鳥類		犬	
	報告数	累積	報告数	累積
総 数	-	-	-	-
北海道	-	-	-	-
青森県	-	-	-	-
岩手県	-	-	-	-
宮城県	-	-	-	-
秋田県	-	-	-	-
山形県	-	-	-	-
福島県	-	-	-	-
茨城県	-	-	-	-
栃木県	-	-	-	-
群馬県	-	-	-	-
埼玉県	-	-	-	-
千葉県	-	-	-	-
東京都	-	-	-	-
神奈川県	-	-	-	-
新潟県	-	-	-	-
富山県	-	-	-	-
石川県	-	-	-	-
福井県	-	-	-	-
山梨県	-	-	-	-
長野県	-	-	-	-
岐阜県	-	-	-	-
静岡県	-	-	-	-
愛知県	-	-	-	-
三重県	-	-	-	-
滋賀県	-	-	-	-
京都府	-	-	-	-
大阪府	-	-	-	-
兵庫県	-	-	-	-
奈良県	-	-	-	-
和歌山県	-	-	-	-
鳥取県	-	-	-	-
島根県	-	-	-	-
岡山県	-	-	-	-
広島県	-	-	-	-
山口県	-	-	-	-
徳島県	-	-	-	-
香川県	-	-	-	-
愛媛県	-	-	-	-
高知県	-	-	-	-
福岡県	-	-	-	-
佐賀県	-	-	-	-
長崎県	-	-	-	-
熊本県	-	-	-	-
大分県	-	-	-	-
宮崎県	-	-	-	-
鹿児島県	-	-	-	-
沖縄県	-	-	-	-

感染症週報 第15巻 第52号 2014年1月17日発行
 発行：国立感染症研究所
 厚生労働省健康局結核感染症課
 厚生労働省大臣官房統計情報部
 事務局：国立感染症研究所感染症疫学センター
 〒162-8640東京都新宿区戸山1-23-1
 T E L : 03-5285-1111
 F A X : 03-5285-1129
 U R L : <http://www.nih.go.jp/niid/ja/from-idsc.html>
 < 国立感染症研究所 感染症疫学センター >
<http://www.mhlw.go.jp/>
 < 厚生労働省 >
<http://www.forth.go.jp/>
 < 旅行者のための海外感染症情報(厚生労働省検疫所) >

本週報は、感染症新法に基づくものであり、全国の医療従事者、定点医療機関、保健所、保健所設置市、特別区、都道府県、地方衛生研究所、検疫所の皆様のご協力を得て、国立感染症研究所感染症疫学センターにおいて編集したものです。

また、本週報は速報性を重視しておりますので、今後調査などの結果に応じて、若干の変更が生じることがありますが、その場合には週報上にて訂正させていただきます。

「感染症の話」及び「読者のコーナー」の回答欄の内容に関する責は、それぞれの執筆者及び回答者に属しますが、内容に関するご質問、ご意見については事務局でお受けいたします。

なお、週報の内容について、学術的研究、あるいは公衆衛生活動にかかわる業務以外の目的においては、無断転載を禁じます。